





Katarzyna Żák-Caplot



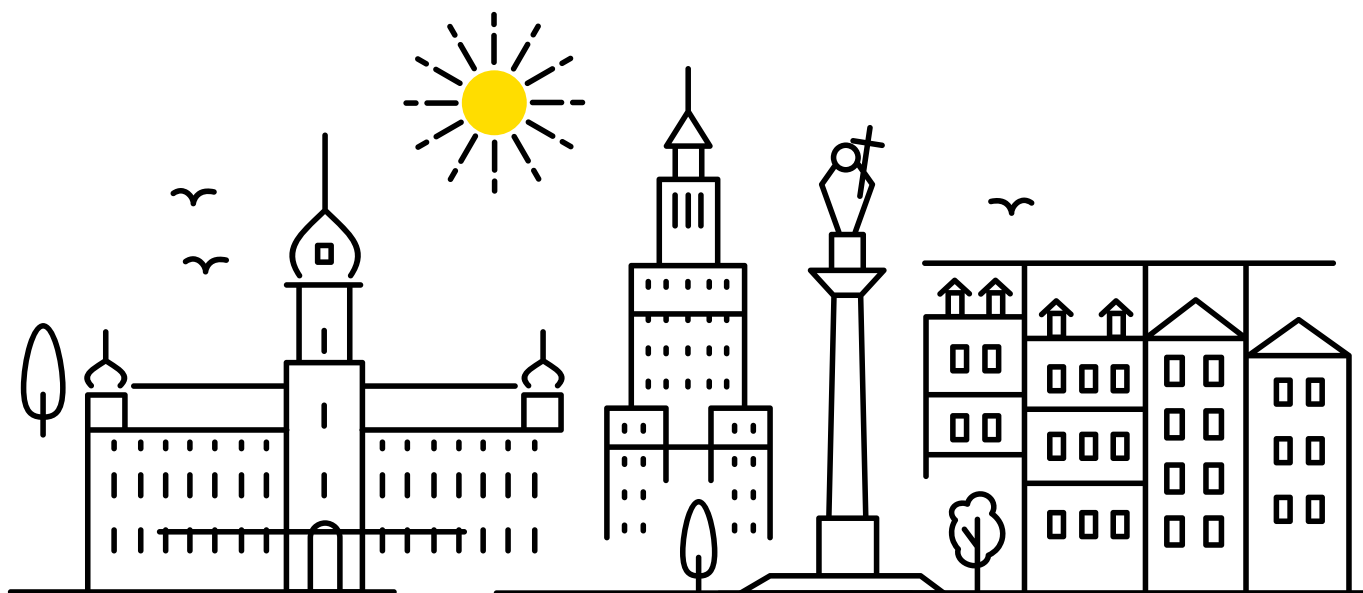
WARSZAWA
DLA POCZĄTKUJĄCYCH



czyli sensoryczny kurs dla młodych przewodników
z elementami historii, kultury i języka polskiego jako obcego



Home



WARSZAWA

DLA POCZĄTKUJĄCYCH

czyli sensoryczny kurs dla młodych przewodników
z elementami historii, kultury i języka polskiego jako obcego



Home

Katarzyna Żák-Caplot

Warszawa dla początkujących, czyli sensoryczny kurs dla młodych przewodników z elementami historii, kultury i języka polskiego jako obcego

Warsaw for Beginners,
a Sensory Course for Young Guides with Elements of History,
Culture and Polish as a Foreign Language

Варшава для начинающих – сенсорный курс для молодых гидов с элементами истории, культуры и польского языка как иностранного

Wydawnictwo Fundacji Rozwoju Systemu Edukacji
przy współpracy z Muzeum Warszawy
2021



Warszawa dla początkujących, czyli sensoryczny kurs dla młodych przewodników z elementami historii, kultury i języka polskiego jako obcego



Autorka tekstów i wybór ilustracji

Katarzyna Żák-Caplot

Autorki ćwiczeń

Grażyna Deneka, Katarzyna Żák-Caplot

Ilustracje obiektów w większości pochodzą z e-katalogu Muzeum Warszawy (kolekcje.muzeumwarszawy.pl)
Wykorzystano fotografie Edwarda Hartwiga, Henryka Poddębskiego i Marcina Czechowicza

Redaktor prowadzący

Beata Maluchnik

Korekta

Marta Michałek

Konsultacja językowa

Jewgienija Żejmo, Artur Cholewiński

Projekt graficzny

Wojciech Pawliński, Dima Słupczyński

Okładka

Dima Słupczyński, Mariusz Skarbek

Skład

Grafpol sp. z o.o., Wrocław

Druk

Drukarnia KOLUMB Chorzów

Wydawca

Fundacja Rozwoju Systemu Edukacji
Narodowa Agencja Programu Erasmus+ i Europejskiego Korpusu Solidarności
Al. Jerozolimskie 142a, 02-305 Warszawa
www.frse.org.pl | kontakt@frse.org.pl
www.erasmusplus.or.pl
www.eks.org.pl

© Fundacja Rozwoju Systemu Edukacji, Warszawa 2021

ISBN 978-83-66515-68-0

Publikacja została wydana przy wsparciu finansowym Komisji Europejskiej w ramach programu Erasmus+. Publikacja odzwierciedla jedynie stanowisko jej autorów i Komisja Europejska nie ponosi odpowiedzialności za umieszczoną w niej treść.

Publikacja bezpłatna

Cytowanie: Żák-Caplot, K. (2021), *Warszawa dla początkujących, czyli sensoryczny kurs dla młodych przewodników z elementami historii, kultury i języka polskiego jako obcego*, Warszawa: Fundacja Rozwoju Systemu Edukacji.

Wszystkie publikacje Wydawnictwa FRSE: www.czytelnia.frse.org.pl

Czasopisma i portale Wydawnictwa FRSE:



Spis treści

	Wstęp	7
	Witamy na naszym kursie!	8
Spotkanie I	Jaka jest Warszawa?	10
	Miasto historyczne	11
	Miasto turystyczne	13
	Słowniczek	19
Spotkanie II	KOLOROWA Warszawa	20
	Trzy ratusze	21
	Barwy Warszawy	25
	Słowniczek	32
Spotkanie III	MODNA Warszawa	34
	Stołeczna moda	35
	Szlakiem zabawy	41
	Słowniczek	48
Spotkanie IV	TAJEMNICZA Warszawa	50
	Miasto pnie się w górę	51
	Tajemnice i pamiątki epoki	56
	Słowniczek	62
Spotkanie V	SŁODKA Warszawa	64
	Warszawa kawą pachnąca	65
	Smaki Warszawy	69
	Słowniczek	76
Spotkanie VI	DŹWIĘCZNA Warszawa	78
	Gwarny prawy brzeg	79
	Historia w dźwiękach	83
	Słowniczek	90
	Egzamin na przewodnika po Warszawie	92
	Dyplom	98
	Klucz do ćwiczeń	99
	Podsumowanie	101
	Bank pomysłów	103



Szanowni Państwo,

po wydanym w 2019 roku wyborze warszawskich legend dla obcokrajowców ponownie zapraszam do odkrywania Warszawy, jej Muzeum i języka polskiego. W tym celu Muzeum Warszawy przygotowało wyjątkowy przewodnik po mieście przeznaczony dla uczniów z doświadczeniem migracyjnym oraz dla młodzieży polonijnej. Zawiera on materiały opracowane w ramach sensorycznego projektu „Warszawa dla początkujących” nagrodzonego wyróżnieniem krajowego jury European Language Label 2020.

Ponieważ książka pomaga poznawać miasto za pomocą zmysłów, do ozdobienia jej wykorzystano m.in. zdjęcia Edwarda Hartwiga, który w swoich dziełach przedstawiał namacalną, spowitą dymem i parą, pełną zapachów Warszawę. Pozostałe ilustracje to zdjęcia wystawy głównej „Rzeczy warszawskie” wykonane przez Marcina Czechowicza oraz wizerunki eksponatów z naszej bogatej kolekcji, w większości pochodzące z e-katalogu Muzeum Warszawy.

Mam nadzieję, że znajdująca się przed Państwem publikacja, będzie nie tylko źródłem warszawianistycznych oraz językowych wiadomości i ciekawostek, lecz również inspiracją do wspólnych rodzinnych spacerów... Również do Muzeum Warszawy.

Serdecznie zapraszam!

dr Karolina Ziębińska-Lewandowska

Dyrektorka Muzeum Warszawy



Wstęp

Warszawa dla początkujących, czyli sensoryczny kurs dla młodych przewodników z elementami historii, kultury i języka polskiego jako obcego to już drugi wybór tekstów do nauki języka polskiego z ćwiczeniami, opracowany przez Muzeum Warszawy. Publikacja jest trwałym rezultatem wyróżnionego w 2020 roku nagrodą European Language Label projektu „Warszawa dla początkujących”, dlatego Wydawnictwo Fundacji Rozwoju Systemu Edukacji wsparło muzealnych lingwistów i zaangażowało się w proces wydawniczy.

Zgodnie z ideą samego projektu książka jest przeznaczona głównie dla młodzieży z doświadczeniem migracji oraz uczniów polonijnych, uczęszczających do 7 i 8 klas szkół podstawowych oraz do szkół ponadpodstawowych. Może być wykorzystywana zarówno do nauki języka polskiego jako drugiego, odziedziczonego, jak i obcego na poziomie biegłości językowej ESOKJ B1/B2.

Zbiór ten powstał jako uzupełnienie kursów języka polskiego oraz zajęć dotyczących kultury i historii Warszawy. Jest to krótki kurs na przewodnika po stolicy, w którym znajdują się zarówno informacje historyczne, kulturowe, jak i praktyczne na temat miasta.

Jest wiele sposobów nauczania obcej kultury. Zazwyczaj koncentrują się one na uwrażliwianiu na różnice oraz zmianie perspektywy, czyli próbie zrozumienia, jak myślą inni. Warto też postawić się w sytuacji uczniów, zanurzonych całkowicie w nowym języku i kulturze. Oprócz pokazywania różnic trzeba wskazywać podobieństwa, gdyż dzieci i młodzież po prostu szukają akceptacji wśród rówieśników. Przyjaźń opiera się przecież na wspólnych zainteresowaniach, upodobaniach, a nawet podobnych problemach, przeżywanych w tym samym czasie.

Wierzymy, że dzięki nietypowemu podejściu do dydaktyki działaniowej w nauczaniu języka polskiego, opartemu na tym, co wspólne i uniwersalne dla wszystkich, czyli na ludzkich zmysłach, książka stanie się również angażującym sposobem na zwiedzanie Warszawy dla całych rodzin oraz przyjaciół i znajomych uczniów. W czasie zajęć uczestnicy dowiedzą się, że miasto można nie tylko oglądać czy słyszeć, ale również czuć, smakować i dotykać.

Publikacja zawiera spotkanie zapoznawcze oraz pięć tematycznych spotkań ze stolicą, którą młodzi kandydaci na przewodników poznają za pomocą wszystkich zmysłów. Podczas każdego spotkania, przewidzianego na dwie 90-minutowe sesje, uczestnicy kursu odkrywają inną stronę stolicy, która raz jest kolorowa, modna i tajemnicza, innym razem – słodka i dźwięczna. Zbiór kończy się testem, uprawniającym do tytułu sensorycznego przewodnika po Warszawie. Na końcu książki znajduje się wzór dyplomu dla uczestników, klucz do ćwiczeń oraz bank pomysłów, czyli propozycje tego, jak dodatkowo wykorzystać publikację.

Każde spotkanie składa się z dwóch części. Pierwszą z nich, teoretyczną, tworzą informacje o historii stolicy. Druga, praktyczna, jest spacerem po mieście, trasą proponowaną przez autorki zadań. Ćwiczenia towarzyszące tekstom teoretycznym są oparte na idei immersji językowej. Nacisk jest w nich położony nie tylko na poszerzenie słownictwa, ale też na sposoby radzenia sobie z nieznaną leksyką, wyszukiwanie informacji w środowisku obcojęzycznym oraz konstruowanie strategii językowej w sytuacji, gdy poziom biegłości językowej nie jest wystarczający (omijanie słów, używanie zamienników, gesty i mimika, zapamiętywanie gotowych form gramatycznych). Mają zachęcić do korzystania z polskojęzycznych stron internetowych i motywować do dalszych poszukiwań informacji na własną rękę.

Na początku każdego spotkania pojawia się kilka pytań otwartych, dzięki którym uczestnicy zajęć dowiedzą się od siebie nawzajem, jak dany temat czy problem postrzegany jest w ich kulturach. Potem, dzięki tekstom i ćwiczeniom, mogą zestawić swoje spostrzeżenia z podejściem warszawiaków i Polaków w ogóle.

Zapraszam do wspólnego zwiedzania stolicy!

Katarzyna Żák-Caplot

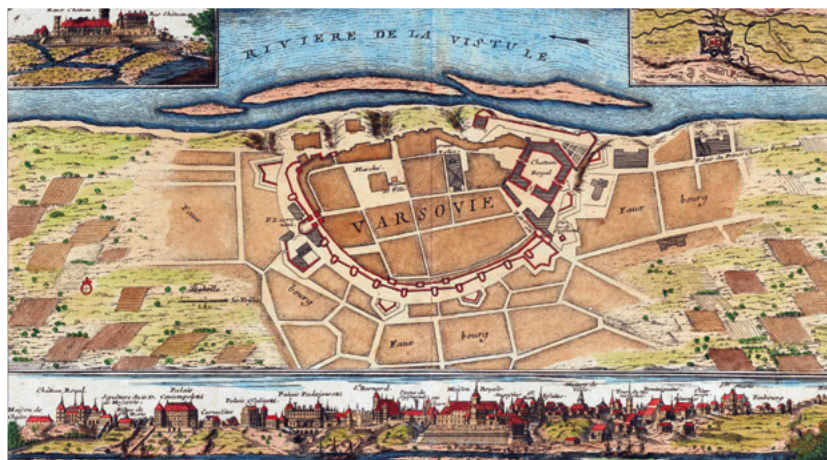
kierowniczka projektu „Warszawa dla początkujących”
Muzeum Warszawy





Varsovie [Warszawa]
 skala ok. 1:4000 [jeden do czterech tysięcy]
 Antoine Coquart, Nicolas Fer
 Czas powstania: 1700–1705 [między tysiąc
 siedemsetnym a tysiąc siedemset piątym]

www.kolekcje.muzeumwarszawy.pl/pl/obiekty/4506



Witamy na naszym kursie!

Przed nami zajęcia organizacyjne oraz pięć spotkań z historią Warszawy i tyle samo tematycznych spacerów. Każda lekcja zawiera materiał teoretyczny, który przedstawi Wam historyczka i varsavianistka, Marta Stołeczna. Podczas tych spotkań zapoznacie się z życiem dawnych warszawiaków. Dowiedziecie się, jak żyli, co jedli, jak się ubierali, czego się bali i co ich bawiło.

Kiedy zdobędziecie niezbędną wiedzę o mieszkańcach stolicy, możecie rozpocząć część praktyczną, którą będą krótkie piesze wycieczki ze znanym przewodnikiem miejskim, Markiem Łazikiem. Pan Marek pokaże Wam zarówno znane i modne miejsca, jak i nieznanne, tajemnicze warszawskie zaułki.

Podczas pracy z książką przeczytajcie ciekawostki i uzupełnijcie wielojęzyczne słowniczki, które są umieszczone na końcu każdego spaceru. Aby potrenować w terenie, możecie zaprosić rodzinę oraz znajomych i oprowadzić ich wybranym warszawskim szlakiem.

Kurs kończy się testem z wiadomości, które znajdują się w książce. Nie martwcie się, nie jest taki trudny! Po zaliczeniu testu otrzymacie dyplom i uprawnienia sensorycznego przewodnika po Warszawie.

Właśnie – co to znaczy sensoryczny? To taki, który odwołuje się do zmysłów. Zazwyczaj, kiedy zwiedzamy miasto, używamy dwóch zmysłów. Oglądamy zabytki, czytamy nazwy ulic, podziwiamy obrazy w muzeach. Jeśli się zgubimy, pytamy o drogę. Gdy coś nas zachwyca, dzielimy się wrażeniami.

Do poznawania miasta można jednak wykorzystywać nie tylko wzrok i słuch. Miasto warto też wąchać i smakować. Na przykład podczas lekcji o stołecznych przysmakach dowiedziecie się dużo o miejscach ich powstawania oraz o ludziach, którzy je przygotowują.

Czy dotykaliście kiedyś miasta? Co za dziwne pytanie... W czasie naszego kursu zobaczycie, że to nie tylko możliwe, ale też ciekawe i twórcze.

Zapraszamy do wspólnej pracy i przygody!



Ćwiczenie 1

Których zmysłów (wzrok, słuch, smak, dotyk, węch) użyjesz do poznania poniższych miejsc? Uzasadnij swój wybór.

MUZEUM	DWORZEC	FONTANNA	GALERIA	PARK	OGRÓD
wzrok					

Ćwiczenie 2

Połącz synonimy w pary.

- | | |
|-----------------|--|
| 0. szlak | a) członek, biorący udział |
| 1. ciekawostka | b) pozwolenie, przywilej |
| 2. uprawnienie | c) przechadzka, marsz |
| 3. kurs | d) kierunek, trasa, szeroka ulica |
| 4. uczestnik | e) szkolenie, metoda działania |
| 5. spacer | f) wiadomość budząca zainteresowanie |

Ćwiczenie 3

Uzupełnij zdania odpowiednimi wyrazami z ramki.

kurs	uprawnienia	uczestników	spacerem	szlakiem	ciekawostek
------	-------------	-------------	----------	---------------------	-------------

- Na dzisiejszej wycieczce zwiedzimy stolicę **szlakiem**..... Powstania Warszawskiego.
- W Warszawie kontroler biletów ma, aby poprosić pasażera o pokazanie dowodu osobistego lub paszportu.
- Przepraszam, o której jest najbliższy kolejki do Milanówka?
- W autobusach i tramwajach jest tłoczno. Może pójdziemy przez Ogród Saski?
- Ilu naszej wycieczki nie ma jeszcze biletu wstępu do muzeum?
- W czasie dzisiejszego wykładu o królu Stanisławie Augustie Poniatowskim poznacie wiele o obiadach czwartkowych.

SPOTKANIE I

Jaka jest Warszawa?

Plac Zamkowy - Kolumna Zygmunta
Edward Dwurnik
Czas powstania: 1994 [tysiąc dziewięćset
dziewięćdziesiąty czwarty]

www.kolekcje.muzeumwarszawy.pl/pl/obiekty/240



Ćwiczenie 1

Odpowiedz na pytania.

1. Czy lubisz atmosferę miasta?
2. Czy warto poznać miasto, w którym się mieszka? Dlaczego?
3. Jak myślisz, czym zajmuje się Muzeum Warszawy?

Miasto historyczne

Dzień dobry! Nazywam się Marta Stołeczna. Pracuję w Muzeum Warszawy przy Rynku Starego Miasta. Nie spotkacie mnie na ekspozycji ani w kasie muzeum. Jestem historyczką-varsavianistką. Zajmuję się tym, jak kiedyś żyli warszawiaczy, co lubili robić, co ich cieszyło, a co wzbudzało strach. Interesuję się głównie najdawniejszymi dziejami miasta, kiedy Warszawa była dużo mniejsza i nie była jeszcze stolicą Polski. Stała się nią w 1596 [tysiąc pięćset dziewięćdziesiątym szóstym] roku. Wcześniej siedzibą króla był Kraków...

Ale to jeszcze nie czas na ciekawostki. Wróćmy do tematu. Historyk to taki naukowy detektyw, który szuka dowodów i sprawdza poszlaki w dokumentach. Dokumenty, na podstawie których poznajemy fakty i realia danej epoki to źródła historyczne. Listy, spisy, pamiętniki, artykuły z gazet, dzieła literackie to źródła pisane. Natomiast budowle, dzieła sztuki czy obiekty archeologiczne (pochodzące z wykopalisk) to źródła niepisane. Istnieją też tzw. [tak zwane] źródła niematerialne, czyli takie, których nie można dotknąć. Są to np. [na przykład] legendy i obyczaje, przekazywane ustnie z pokolenia na pokolenie.

W czasie następnych pięciu spacerów pokażę Wam, na czym polega praca historyka-varsavianisty. Wspólnie będziemy poznawać ciekawe i różnorodne źródła historyczne, na podstawie których odkryjemy nieznaną Wam dotąd stolicę Polski.

Czas więc zacząć śledztwo tropami warszawskiej historii. 😊



Młody Przewodniku, **polonistyka** to nauka zajmująca się **językiem polskim, polską kulturą i historią**, ukrainistyka – językiem ukraińskim i Ukrainą, a skandynawistyka – językami i krajami skandynawskimi. A czym jest **varsavianistyka**? Sprawdź definicję w internetowym słowniku języka polskiego i zapisz ją własnymi słowami poniżej.

Varsavianistyka to

.....

Ćwiczenie 2

Uzupełnij zdanie.

Varsavianistyka piszemy przez „v”, a nie „w”, ponieważ

Masz rację, varsavianistyka to **wyraz obcego pochodzenia**. Znaczy to, że dostał się do języka polskiego z innego języka, w tym przypadku – z łacińskiego. Warszawa to po łacinie *Varsovia*.

Jak wiadomo, łacina to język nauki, więc idealnie nadaje się do tworzenia np. [na przykład] nazw poważnych dyscyplin naukowych i ich badaczy, czyli naukowców. Oczywiście nazwy te nie pochodzą tylko z łaciny. Bywa, że nawiązują do innych języków lub nazw geograficznych.

Sprawdź, czy to naprawdę działa i uzupełnij tabelkę:

	Temat	Naukowiec	Nauka	Wyjaśnienie
0	Warszawa / Varsovia (z języka łacińskiego)	varsavianista, varsavianistka	varsavianistyka	nauka o Warszawie
1	Polska / Polonia (z języka łacińskiego)	polonista polonistka	polonistyka	nauka o języku i literaturze polskiej
2		anglista anglistka	anglistyka	
3	Ameryka		amerykanistyka	nauka o Ameryce
4	Alpy	alpinista alpinistka		dyscyplina sportu, polegająca na zdobywaniu szczytów Alp
5	felieton (z języka francuskiego)		felietonistyka	rodzaj dziennikarstwa, polegający na pisaniu felietonów

Ćwiczenie 3

Wyraz **varsavianistyka** jest członkiem większej rodziny wyrazów, pochodzących od łacińskiej nazwy naszego miasta. **Varsavianistyką** zajmują się badacze – **varsavianiści** i **varsavianistki**. O historii Warszawy można przeczytać w różnych dokumentach, tzw. [tak zwanych] **varsavianach**. Jak myślisz, co możemy do nich zaliczyć?

Varsaviana to np. książki o Warszawie,

Ćwiczenie 4

Odpowiedz na pytania.

1. Czy lubisz spacerować po mieście? Dlaczego?
2. Jak jest Twoje ulubione miejsce w Warszawie?
3. Jakie są najbardziej znane zabytki w mieście, z którego pochodzisz?

Miasto turystyczne

Witam wszystkich serdecznie! Jestem Marek Łazik. Od lat pracuję jako przewodnik wycieczek po Warszawie. W czasie kursu podzielę się z Wami swoją wiedzą praktyczną i doświadczeniem w pracy z turystami-cudzoziemcami.

Możecie pomyśleć: przewodnik miejski – co to za zawód? W sklepach jest tyle map, folderów i książkowych przewodników. Wystarczy kupić jeden i zabrać ze sobą na wycieczkę.

I ten kurs... Co może być trudnego w oprowadzaniu ludzi po mieście?! Tu się zatrzymasz i coś powiesz, tam tylko wskażesz jakiś detal na budynku lub bramę i uśmiechniesz się tajemniczo. Kilka znanych nazwisk, jakiś zabytek, dwie–trzy anegdoty z życia warszawiaków, czerwony parasol w ręku... Gotowe! Wycieczka skończona, klient zadowolony. Poszło gładko. Moment... Skoro to taka prosta praca, dlaczego trzeba ukończyć kurs i zdać egzamin?



Rynek Starego Miasta w słoneczne południe
Fot. Edward Hartwig
Czas powstania: lata 80. [osiemdziesiąte]
XX [dwudziestego] wieku

www.kolekcje.muzeumwarszawy.pl/pl/obiekty/6467



Grupa turystów na Rynku Starego Miasta
Widok na stronę Dekerta
Fot. Marcin Czechowicz



Każde spotkanie przewodnika z grupą to nie tylko wykład, do którego należy się dobrze przygotować, ale i dyskusja. Oprócz wiedzy ważna jest także empatia i umiejętność nawiązania kontaktu ze słuchaczami. Każdy uczestnik zwiedzania jest wyjątkowy – ma swój charakter, swoje zwyczaje. Często pochodzi z innego kręgu kulturowego. W takiej grupie łatwo dochodzi do niezręcznych sytuacji między jej członkami. Wtedy musi wkroczyć spokojny i opanowany przewodnik, który przejmie rolę negocjatora.

Rano zaintrygowani emeryci z Paryża, po południu poważni nauczyciele z Kijowa, a wieczorem weseli włościanie z wymiany międzyszkolnej. Taka różnorodność, tyle emocji, a tylko jeden przewodnik. Zaczniemy więc od nowa. Na czym polega zawód przewodnika miejskiego?

Przewodnik oprowadza turystów (np. [na przykład] pieszo lub jeżdżąc autokarem) po mieście i prezentuje im poszczególne obiekty związane z historią, kulturą i życiem jego mieszkańców. Opowiada o domach, kościołach, placach, pałacach, parkach itp. [i tym podobne]. Choć informacje przekazywane przez przewodnika muszą być rzetelne, czasami dzieli się on też plotkami i ciekawostkami z życia dawnych i współczesnych miejskich „celebrytów”.

Przewodnik powinien mieć też szeroką wiedzę ogólną, żeby móc uwzględnić podobieństwa i różnice między swoim miastem a miastami i państwami, z których pochodzą turyści. Dzięki takim porównaniom łatwiej mu przyciągnąć uwagę słuchaczy, a turystom zapamiętać najważniejsze informacje.

Jeżeli udało mi się zachęcić Was do wspólnego działania i odkrywania Warszawy, to ZACZYNAMY! 😊



Ćwiczenie 5

Utwórz poprawne zwroty. W razie potrzeby zajrzyj do tekstu.

- | | |
|-----------------------|------------------|
| 0. dzielić się | a) turystów |
| 1. nawiązywać | b) uwagę |
| 2. oprowadzać | c) wiedzę |
| 3. przekazywać | d) informacje |
| 4. uwzględniać | e) kontakt |
| 5. przyciągać | f) różnice |

Ćwiczenie 6

Użyj zwrotów z poprzedniego ćwiczenia i uzupełnij poniższe zdania. Pamiętaj o poprawnej odmianie.

0. W czasie rozmowy warto ...**nawiązywać kontakt**..... wzrokowy z ludźmi.
1. Dobry przewodnik chętnie na temat miejskich sekretów.
2. Jeśli dzwonisz za granicę, musisz zawsze czasowe.
3. Ten zabytek od razu turystów.
4. W czasie wycieczki przewodnik po Starym Mieście.
5. Wszyscy uczniowie zdali test, ponieważ nauczyciel w bardzo ciekawy sposób.

Ćwiczenie 7

Podkreśl wyraz, który nie pasuje do pozostałych. Uzasadnij swój wybór.

0. *przewodnik, folder, **zabytek**, ulotka* – **ponieważ jest budowlą i nie dotyczy informacji**
1. celebryta, gwiazda, osobistość, plotka –
2. działanie, plac, pałac, park –
3. spokojny, kłopotliwy, opanowany, cierpliwy –

Ćwiczenie 8

Słowo „przewodnik” ma wiele znaczeń. Połącz w pary zdania z odpowiednim wyjaśnieniem tego wyrazu:

- | | |
|---|---|
| <p>0. Wczoraj kupiłem w księgarni przewodnik po Chinach.</p> <p>1. Tym razem Warszawę zwiedzimy z przewodnikiem, panem Markiem.</p> <p>2. Miedź to dobry przewodnik elektryczny.</p> <p>3. Moim przewodnikiem życiowym jest mama.</p> <p>4. Chcesz być surowym dowódcą czy przewodnikiem armii z zasadami?</p> | <p>a) przywódca, dowodzący</p> <p>b) książka dla turystów</p> <p>c) osoba prowadząca, informator</p> <p>d) mistrz, mentor</p> <p>e) substancja, która przewodzi prąd</p> |
|---|---|

Ćwiczenie 9

Uzupełnij zdania wyrazami.

uniwersytet	teoretyczna	wiedzę	pracy
urządzenie	praktyczna	kontaktach	doświadczeniu

Wiedza (0) ... **teoretyczna** ... to informacje na pewien temat. Natomiast wiedza (1) to korzystanie z tych informacji w rzeczywistości. Opiera się ona na (2) i (3) z innymi ludźmi. Nie zawsze posiadamy (4) teoretyczną i praktyczną jednocześnie. Kiedy kończymy szkołę albo (5), myślimy, że już wszystko wiemy. Jednak w (6) okazuje się, że musimy się jeszcze wiele nauczyć. Nie zawsze wiemy, jak jakieś (7) jest zbudowane, ale potrafimy je włączyć albo nawet naprawić.



Ćwiczenie 10

Znajdź w diagramie 12 [dwanaście] przymiotników, które określają pozytywne cechy charakteru (słowa ukryte są poziomo).

N	O	B	Y	R	F	L	N	U	C	Z	C	I	W	Y
E	K	S	Y	M	P	A	T	Y	C	Z	N	Y	O	T
Z	G	U	W	F	K	U	L	T	U	R	A	L	N	Y
V	K	Q	H	D	P	W	G	X	Z	W	K	N	S	C
P	J	O	T	J	G	K	R	E	A	T	Y	W	N	Y
T	T	W	J	C	K	U	U	P	R	Z	E	J	M	Y
A	S	F	B	W	C	P	R	Z	Y	J	A	Z	N	Y
T	O	L	E	R	A	N	C	Y	J	N	Y	L	A	J
W	S	F	V	A	P	B	U	C	Z	Y	N	N	Y	W
Y	F	L	H	M	T	T	P	D	H	W	A	F	L	L
K	O	D	P	O	W	I	E	D	Z	I	A	L	N	Y
P	R	A	C	O	W	I	T	Y	J	L	T	H	E	B
L	M	X	D	A	W	K	L	B	T	N	N	B	G	B
Q	S	W	J	J	P	T	A	K	T	O	W	N	Y	U
I	M	S	V	P	U	N	K	T	U	A	L	N	Y	Y

Ćwiczenie 11

Umiejętność jest tym, co umiemy zrobić sami. Szefowie i dyrektorzy firm umiejętności nazywają **kompetencjami**. Kiedy będziesz szukać pracy, ważne będą zarówno tzw. [tak zwane] umiejętności twarde, jak i miękkie. Co to znaczy?

Umiejętności twarde to takie, które można zdobyć w szkole lub na uniwersytecie. Za pomocą testów, projektów czy rozmów da się je zmierzyć i ocenić. Znasz to z lekcji, prawda?

Umiejętności miękkie to w skrócie nasze zdolności i cechy naszego charakteru. Niełatwo je zmierzyć, ponieważ wynikają z naszego zachowania i osobowości. To np. [na przykład] punktualność lub pozytywne nastawienie.

Wypisz z tekstu umiejętności, które powinien mieć dobry przewodnik. Zastanów się, czy są to kompetencje twarde czy miękkie i dlaczego. Uzupełnij tabelę.

Dobry przewodnik powinien...

Umiejętności twarde, czyli możliwe do zmierzenia	Umiejętności miękkie, czyli osobiste, charakteryzujące danego człowieka
znać historię miasta	być sympatyczny

Ćwiczenie 12

Napisz krótki tekst (maksymalnie 10 [dziesięć] zdań) o tym, dlaczego będziesz dobrym przewodnikiem.

.....

.....

.....

.....

.....

.....

.....

.....

.....

.....

.....

.....

.....

.....

.....

.....

.....

.....

.....

.....

.....

.....

.....



.....

.....

.....

.....

.....

.....

.....

.....

.....

.....

.....

Słowniczek

wyraz	synonim polski	po rosyjsku	po angielsku
anegdota	historyjka	анекдот	anecdote
niezbędny	potrzebny, konieczny	необходимый, существенный	essential
niezręczny	kłopotliwy	неловкий	awkward
plotka	pogłoska, nowinka	сплетня	rumour
poszlaka	przyjęcie, domysł	подсказка	clue
przysmak	smakołyk, rarytas	деликатес, лакомство	delicacy
rzetelny	wiarygodny	достоверный, надёжный	reliable
uprawnienie	pozwolenie	право	entitlement
zaułek	zakamarek, ubocze	переулок, улочка, уголок	alley

SPOTKANIE II

KOLOROWA Warszawa

MDM
Edward Dwurnik
Czas powstania: 1977 [tysiąc dziewięćset
siedemdziesiąty siódmy]

www.kolekcje.muzeumwarszawy.pl/pl/obiekty/6440





Ćwiczenie 1

Odpowiedz na pytania:

1. Czy Warszawa jest kolorowa?
2. Czy znasz barwy Warszawy?
3. Jakie kolory ma Twoje ulubione miasto?

Trzy ratusze

Rynek miasta to centrum życia mieszkańców, miejsce najważniejszych uroczystości i wymiany handlowej oraz forum polityczne. Od średniowiecza na jego środku zwyczajowo stoi ratusz, czyli miejsce, gdzie pracuje prezydent, burmistrz albo wójt oraz rada miejska. W Warszawie nie było inaczej, chociaż stołeczne władze aż trzy razy zmieniały swoją lokalizację!

Pierwszy ratusz znajdował się na środku Rynku Starego Miasta i powstał na początku XV [piętnastego] wieku, kiedy Warszawa zyskała własny samorząd. Blisko siedziby samorządu kwitł handel. Z tego powodu wokół ratusza, jak grzyby po deszczu, wyrastały nowe kramy i stragany. Kupcy z różnych stron kraju i świata na swoich stoiskach sprzedawali wzorzyste materiały i pachnące przyprawy, a lokalni rzemieślnicy oferowali swoje usługi. Każdy z nich wykrzykiwał, że jego towar jest tańszy, lepszy i piękniejszy niż u konkurencji.

Widok placu przed Marywilem i głównego Ratusza
Fryderyk Krzysztof Dietrich
Czas powstania: 1827–1829 [między tysiąc osiemset
dwudziestym siódmym a tysiąc osiemset dwudziestym
dziewiątym]

www.kolekcje.muzeumwarszawy.pl/pl/obiekty/4546



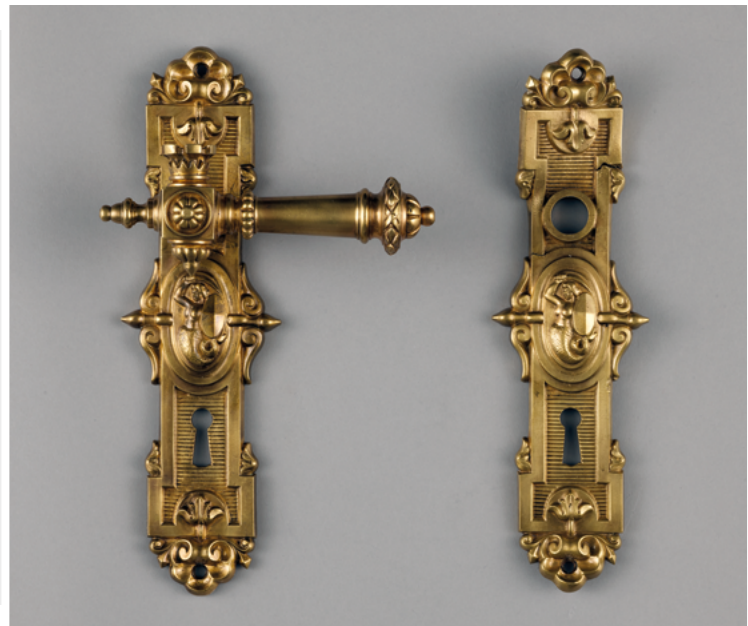
Miasto rozwijało się coraz szybciej, aż w końcu stary ratusz okazał się za mały dla stołecznych urzędników. Nową siedzibą władz miasta, większą i bardziej reprezentacyjną, stał się piękny pałac, zwany później pałacem Jabłonowskich, znajdujący się przy dzisiejszym placu Teatralnym, wcześniej – Marywilem. Również tu kwitł handel. Naprzeciwko ratusza powstało pierwsze polskie centrum handlowe połączone z rezydencją mieszkalną, zwane Marywilem. Było ładniejsze i bardziej luksusowe od zwykłych miejskich targowisk.

Nazwa Marywil pochodzi od imienia jego fundatorki, Marii Kazimiery, żony króla Jana III [trzeciego] Sobieskiego. To na jej życzenie powstał ten nietypowy budynek o pięciu bokach (czyli był pięciokątem). Kupcy mieli swoje sklepy w części handlowej, a dwór – apartamenty w części mieszkalnej. Na dziedzińcu zbudowano kaplicę oraz zaprojektowano ogród. W Marywile odbywały się huczne zabawy dworskie i kolorowe festyny. Tu król i królowa przyjmowali zagranicznych gości i dyplomatów. Niestety w XIX [dziewiętnastym] wieku ten kompleks handlowy nie wytrzymał konkurencji tańszych bazarów. Zaczął podupadać i władze zdecydowały, że zostanie rozebrany. W tym samym czasie planowano wzniesienie Teatru Wielkiego i zdecydowano, że stanie właśnie tam.

W jednym ze źródeł historycznych, znanej gazecie z epoki, „Kurierze Warszawskim” z dnia 27 [dwudziestego siódmego] sierpnia 1825 [tysiąc osiemset dwudziestego piątego] roku czytamy: „Między cegłami przy rozbieraniu starego Marywila znaleziono teraz pół Tynfa z Popiersiem króla Jana III [trzeciego] [z roku] 1687 [tysiąc sześćset osiemdziesiątego szóstego]; zdaje się, że w tym roku ta część Marywila była budowana i że wówczas malarz upuścił lub zgubił ten pieniądz, dziś już bardzo rzadki”. Ta sama stołeczna gazeta 25 [dwudziestego piątego] września informuje, że w czasie prac budowlanych znaleziono również relikwie i kamień węgielny z kaplicy.

Klamka z Ratusza Warszawskiego, z dwoma szyldzikami
 Autor eksponatu nieznanym
 Czas powstania: po 1866 [tysiąc osiemset sześćdziesiątym szóstym]

www.kolekcje.muzeumwarszawy.pl/pl/obiekty/2397





W pamięci warszawiaków przetrwała nie tylko moneta z wizerunkiem władcy z Marywili, ale też srebrna łyżeczka z syrenką, którą pewien gość zabrał z ratusza na pamiątkę, oraz mosiężna klamka, którą woźny uratował w czasie bombardowania we wrześniu 1939 [tysiąc dziewięćset trzydziestego dziewiątego] roku. Losy monety nie są znane, ale klamkę i łyżeczkę możecie zobaczyć na ekspozycji w Muzeum Warszawy.

Widok na plac Feliksa Dzierżyńskiego
(obecnie: plac Bankowy)
Fot. Edward Hartwig
Czas powstania: przed 1974 [tysiąc dziewięćset
siedemdziesiątym czwartym]

www.kolekcje.muzeumwarszawy.pl/pl/obiekty/2495



Dzisiaj stołeczny ratusz znajduje się przy placu Bankowym. Są to dwa połączone ze sobą budynki, w których rezydują: prezydent miasta, wojewoda mazowiecki, a także miejscy i wojewódzcy urzędnicy. Na murach ratusza odnajdziecie wiele tablic, które upamiętniają osoby ważne dla Warszawy. To dotychczas największa i najokazalsza siedziba władz miasta, na której szczycie powiewa żółto-czerwona flaga.

Mieści się tu też Pałac Ślubów, czyli miejsce, gdzie panie w śnieżnobiałych sukniach i panowie w czarnych frakach lub szarych garniturach zawierają związki małżeńskie.

Ćwiczenie 2

Uzupełnij tekst odpowiednimi formami rzeczowników **rynek** i **ratusz**.

*Od średniowiecza (0) **rynek** to centrum życia mieszkańców każdego miasta, obowiązkowo z (1) na środku. Pierwszy (2) w Warszawie znajdował się na (3) Starego Miasta. Drugą siedzibą stołecznego (4) był pałac Jabłonowskich przy placu Teatralnym. Aby przyjrzeć się obecnemu (5), należy przejść na plac Bankowy. Na (6) powiewa żółto-czerwona flaga Warszawy.*

Ćwiczenie 3

Wybierz właściwą odpowiedź.

0. Ratusz to:
 - a) skład broni,
 - b) **siedziba władz miasta,**
 - c) inaczej targ.
1. Marywil to:
 - a) teatr w Warszawie,
 - b) dawne targowisko,
 - c) stacja Metra.
2. Tynf to:
 - a) pomnik króla Jana III [trzeciego] Sobieskiego,
 - b) nazwisko architekta,
 - c) moneta.
3. Pałac Ślubów to:
 - a) część obecnego ratusza,
 - b) inna nazwa pałacu Jabłonowskich,
 - c) rezydencja fundatorki Marywilu.

Ćwiczenie 4

Podkreśl wyraz, który nie pasuje do pozostałych. Uzasadnij swój wybór.

0. *prezydent, burmistrz, **tynf**, wójt* – **ponieważ nie jest nazwą urzędnika**
1. kramy, rada, stragany, stoiska –
2. Maria Kazimiera, żona Sobieskiego, fundatorka Teatru Wielkiego, królowa –
3. apartament, kompleks handlowy, targ, bazar –



Barwy Warszawy

Czy Warszawa jest kolorowa, a może coś kolorowego jest w Warszawie? Na pewno w dzielnicy Ursus biegnie ulica Kolorowa. Czy coś jeszcze przychodzi Wam do głowy?

Odznaka warszawskich tramwajów miejskich
 Autor eksponatu nieznan
 Czas powstania: początek XX [dwudziestego] wieku
www.kolekcje.muzeumwarszawy.pl/pl/obiekty/6367



Wiecie już, że flaga Warszawy jest żółto-czerwona. Tego samego koloru są autobusy, tramwaje i metro. Czy znacie przystanek Metro Ratusz Arsenał? To przystanek przy placu Bankowym, gdzie znajduje się siedziba władz Warszawy, czyli ratusz. Zapytacie: skąd się wzięła druga część nazwy stacji? Przecież Arsenał to inaczej skład broni...

To prawda. Tam, gdzie dzisiaj ma swoją siedzibę Państwowe Muzeum Archeologii, od XVII [siedemnastego] wieku mieścił się królewski arsenał. Budynek był świadkiem ważnych historycznych wydarzeń. Tu rozpoczęło się powstanie listopadowe. Tu również miała miejsce słynna akcja odbicia więźniów podczas II wojny światowej, znana jako akcja pod Arsenalem, opisana przez Aleksandra Kamińskiego w powieści *Kamienie na szaniec*.

Na wschód od placu Bankowego leży ulica Senatorska, która prowadzi na znany Wam już plac Teatralny. Przy placu stoi dawny warszawski ratusz, czyli pałac Jabłonowskich. Dzisiaj mieści się tu bank. Naprzeciwko znajduje się Teatr Narodowy, od którego plac zapożyczył swoją nazwę. Odbywają się tu przedstawienia, spektakle teatralne, operowe i baletowe. Bardzo trudno kupić bilety, gdyż w już przedsprzedaży znikają jak ciepłe bułeczki. Nie należy się jednak zniechęcać, gdyż czasami udaje się zdobyć niedrogie miejsca na najwyższym balkonie, skąd można obserwować scenę i publiczność z góry.



Dekoracje rzeźbiarskie z budynku Teatru Wielkiego
Gabinet Detalu Architektonicznego Muzeum Warszawy
Fot. Marcin Czechowicz



Idąc dalej ulicą Senatorską, a następnie ulicą Podwale, docieramy do Rynku Starego Miasta, który otaczają piękne kolorowe kamienice. Aż 11 [jedenaście] z nich zajmuje Muzeum Warszawy. Na środku Rynku znajduje się okazały pomnik Syreny – symbolu i herbu Warszawy. Rzeźba jest ciemnobrązowa. Czy wiecie, jakie kolory Syrena ma na stołecznym herbie?



Pomnik Syreny warszawskiej Konstantego Hegla
w sieni przed Gabinetem Syren Warszawskich Muzeum
Warszawy
Fot. Marcin Czechowicz



Syrena, którą znacie ze Starówki, ma swoją dużo starszą siostrę bliźniaczkę. Eee, ten przewodnik coś zmyśla. Bliźniaczka nie może być dużo starsza! Racja, w życiu nie, ale w sztuce wszystko jest możliwe. Oryginalny pomnik z połowy XIX [dziewiętnastego] wieku nie miał szczęścia i kilka razy ulegał zniszczeniu. Aby go ochronić, w 2008 [dwa tysiące ósmym] roku przeniesiono go do Muzeum Warszawy i postawiono obok wejścia do Gabinetu Syren Warszawskich. Tam nasza staromiejska Syrena ma ponad 90 [dziewięćdziesiąt] koleżanek, innych syren. Na dworze stoi jej kopia wykonana z trwałego materiału.

Podążając kolorowym śladem, przechodzimy przez Rynek Starego Miasta, a następnie idziemy ulicami Celną i Brzozową, po czym schodzimy do zielonych Ogródów Zamku Królewskiego. Piękne ogrody to dopełnienie każdej porządnej rezydencji monarchy. Należy o nie dbać, dlatego te warszawskie niedawno przeszły rewitalizację. Co to znaczy? Rewitalizacja to inaczej odnowienie, wprowadzenie takich zmian, aby lepiej się żyło i korzystało z ważnych dla nas miejsc. Rewitalizujemy nie tylko historyczne zabytki, ale także całe dzielnice i miasta.

Ogrody Zamku Królewskiego dzielą się na starszy Ogród Górny (umieszczony na skarpie i dachu Arkad Kubickiego) oraz młodszy Ogród Dolny, który opada w kierunku jasnoniebieskiej Wisły. W Ogrodach znajdują się nowe fontanny, drewniane ławki, równe alejki, barwne rabatki, różnorodne rośliny i trawniki, specjalne oświetlenie i toalety. Jest tam nawet prawdziwy roślinny labirynt! Dumą warszawiaków jest rosnące tam kwiatowe „Serce Warszawy”, czyli polska strzępiasta odmiana tulipanów o kolorze czerwonym. Kielich kwiatu ma przypominać królewską koronę, a wysoka łodyga – królewskie berło.

Ćwiczenie 5

Zaznacz fałszywe zdania.

0. ***W Warszawie nie ma ulicy Kolorowej.*** F

1. Flaga Warszawy jest żółto-czerwona.
2. Warszawskie tramwaje są żółte.
3. Państwowe Muzeum Archeologii mieści się w dawnym arsenale królewskim.
4. Akcja pod Arsenalem to tytuł utworu Aleksandra Kamińskiego.
5. Ulicą Senatorską dojdziemy na plac Defilad.
6. Na placu Teatralnym znajduje się Teatr Narodowy.

Ćwiczenie 6

Znajdź w diagramie 10 [dziesięć] rzeczowników związanych z teatrem (słowa ukryte są poziomo, pionowo lub na skos).

P	V	F	J	I	M	T	O	A	U	Ś	Ś	Q	G	O
R	H	O	B	S	P	P	N	G	A	V	G	P	T	V
Z	Ć	Ć	K	V	Q	E	J	R	P	R	I	G	L	X
E	T	S	E	O	C	Y	E	S	H	R	R	L	L	I
D	G	L	I	S	H	P	Ć	T	L	L	K	O	N	T
S	N	N	B	E	O	J	E	S	B	A	K	O	R	Y
T	T	A	A	O	C	L	I	M	T	I	R	D	Q	K
A	C	V	L	W	A	U	N	K	Ś	U	L	X	Z	I
W	F	Ś	K	B	P	F	E	A	A	K	Z	E	Ś	X
I	Z	E	O	J	Ż	P	J	U	Ć	G	T	G	T	V
E	Ś	F	N	J	S	E	M	I	E	J	S	C	E	K
N	D	U	W	V	R	S	M	Q	V	G	C	Z	K	D
I	P	U	B	L	I	C	Z	N	O	Ś	Ć	M	Ż	Y
E	P	R	Z	E	D	S	P	R	Z	E	D	A	Ż	N
I	W	A	V	B	Ś	Z	Ś	P	Z	O	X	W	T	V

Ćwiczenie 7

Uzupełnij zdania informacjami z tekstu.

0. W herbie Warszawy jest **Syrena**.
1. W kamienicach na Rynku Starego miasta mieści się
2. Pomnik Syreny powstał w wieku.
3. Na pomniku Syrena jest koloru
4. Oryginalny pomnik Syreny znajduje się,
a jego kopia jest
5. W Muzeum Warszawy jest poświęcony Syrenie warszawskiej.
6. Aby z Rynku dotrzeć do Ogrodów Zamku Królewskiego, należy przejść
ulicami:
7. Polska strzępiasta odmiana tulipanów ma kolor



Ćwiczenie 8

Połącz w pary podane rzeczowniki z ich kolorami.

- | | |
|-------------------------------------|---------------------------------|
| 0. <i>flaga Polski</i> _____ | a) <i>biało-czerwona</i> |
| 1. pomnik Syreny | b) czerwony |
| 2. kamienice na Rynku | c) zielone |
| 3. flaga Warszawy | d) ciemnobrązowy |
| 4. tulipan strzępiasty | e) żółto-czerwona |
| 5. Ogrody Zamkowe | f) jasnoniebieska |
| 6. Wisła | g) kolorowe |

Przymiotniki złożone z dwóch wyrazów piszemy z użyciem łącznika, gdy przymiotniki są równorzędne znaczeniowo, czyli jednakowo ważne, np. [na przykład] flaga biało-czerwona (są w niej dwa kolory: biały i czerwony) albo bezpośrednio, bez łącznika, gdy przymiotniki nie są równorzędne znaczeniowo, czyli jeden jest określeniem drugiego, np. [na przykład] jasnoniebieska woda (to znaczy, że kolorem dominującym jest niebieski, a jasny stanowi jego odcień).

Ćwiczenie 9

Połącz nazwę koloru z jego odcieniem.



W razie potrzeby skorzystaj z internetowego słownika synonimów.

- | | |
|------------------------------|------------------------------|
| 0. <i>biały</i> _____ | a) kanarkowy |
| 1. czerwony | b) marchewkowy |
| 2. żółty | c) czekoladowy |
| 3. pomarańczowy | d) <i>alabastrowy</i> |
| 4. brązowy | e) grafitowy |
| 5. zielony | f) karmazynowy |
| 6. niebieski | g) malachitowy |
| 7. szary | h) lazurkowy |



Ćwiczenie 10

Obiecałeś/obiecałaś swojemu Koledze/swojej Koleżance historyczny spacer po Warszawie pod hasłem: „Trzy ratusze”. Zaplanuj trasę trzygodzinnego spaceru. Zadbaj o to, aby nie było nudno! 😊

A series of horizontal dotted lines provided for writing the answer.



To ciekawe!

- Stare Miasto powstało około 1300 [tysiąc trzechsetnego] roku. Wytyczono wówczas rynek i odchodzące od niego ulice. Przy jednej z nich postawiono kościół św. Jana (dzisiaj jest to ulica Świętojańska). Miasto otoczono murami. Około 1548 [tysiąc pięćset czterdziestego ósmego] roku został wzniesiony barbakan, jako część warszawskich murów obronnych.
- Barbakan – to element średniowiecznego budownictwa obronnego, ważny składnik fortyfikacji miejskich. Celem jego budowy w Warszawie było zwiększenie bezpieczeństwa wjazdu do Starej Warszawy. W barbakanie znajduje się wystawa Muzeum Warszawy (czynna w sezonie letnim) poświęcona murom obronnym Starej Warszawy.
- Rynek Starego Miasta – prostokątny plac o wymiarach 90 [dziewięćdziesiąt] x 73 [siedemdziesiąt trzy] m [metry], wytyczony około 1300 roku. Był to plac targowy z ratuszem zbudowanym w 1429 [tysiąc czterysta dwudziestym dziewiątym] roku (rozebrany w 1819 roku [tysiąc osiemset dziewiętnastym]). Z Rynku wychodzi osiem ulic (z każdego rogu po dwie, prostopadle do siebie): Celna, Jezuicka, Kamienne Schodki, Krzywe Koło, Nowomiejska, Wąski Dunaj, Zapiecek i Świętojańska.
- Herb Warszawy przedstawia na czerwonym polu postać kobiety z rybim ogonem, z szablą w prawej ręce i okrągłą tarczą w lewej. Barwy jej ciała są naturalne, a włosy, szabla i tarcza – złote. Nad tarczą herbową znajduje się złota korona królewska, która symbolizuje również zwycięstwo.
- Zamek Królewski był rezydencją królów, był też siedzibą Sejmu i Senatu w latach 1596–1795 oraz rezydencją prezydenta w latach 1926–1939. Po zniszczeniu w czasie II wojny światowej został odbudowany w latach 1971–1981. Obecnie pełni funkcje reprezentacyjne i muzealne.
- Arkady Kubickiego – budowla wykonana w latach 1818–1821 według projektu architekta Jakuba Kubickiego, usytuowana na skarpie od wschodniej strony Zamku Królewskiego (arkada – łuk wsparty na dwóch kolumnach).
- Muzeum Warszawy – od 1936 [tysiąc dziewięćset trzydziestego szóstego] roku gromadzi zbiory i organizuje wystawy związane z dziejami stolicy. Mieści się w 11 [jedenastu] staromiejskich kamienicach po północnej stronie Rynku. Na wystawę stałą „Rzeczy warszawskie” składa się 21 [dwudzieścia jeden] gabinetów tematycznych.
- Warszawa podzielona jest na 18 [osiemnaście] dzielnic: Bemowo, Białołęka, Bielany, Mokotów, Ochota, Praga Południe, Praga Północ, Rembertów, Śródmieście, Targówek, Ursus, Ursynów, Wawer, Wesoła, Wilanów, Włochy, Wola i Żoliborz.

Słowniczek

wyraz	synonim polski	po rosyjsku	po angielsku
dopełnienie	uzupełnienie	дополнение	complement, addition
dzielnica	jednostka podziału administracyjnego miasta, dystrykt	район	neighbourhood, district
fundatorka	ofiarodawczyni	основательница, жертвовательница	founder, funder
kamień węgielny	podwaliny, fundament	краеугольный камень	cornerstone
kram	stragan	торговый ларёк	market stall
kwitnąć	prosperować	процветать	to flourish
podupadać	zanikać	приходить в упадок	to decline
rabatka	klomb, kwietnik	клумба, цветник, рабатка	flowerbed
relikwia	pozostałość	реликвия	relic
reprezentacyjny	wytworny, elegancki	представительный, презентабельный	representative, presentable
skarpa	nasyp	откос, склон	slope, escarpment
szaniec	barykada, okop	вал, окоп	trench, rampart
świadek	obserwator	свидетель	witness
targowisko	plac targowy, bazar	рынок, базар	marketplace



wyraz	synonim polski	po rosyjsku	po angielsku
tynf	dawna moneta polska	тынф (старинная польская серебряная монета)	tynf (a coin in 17th-century Poland)
upamiętnić	uwiecznić, czcić pamięć	ознаменовывать, увековечивать	to commemorate
wzniesienie	wybudowanie	возведение	erection
zniechęcać się	zrażać, rezygnować	разочаровываться, терять охоту/интерес	to get discouraged, to give up
zyskać (co?)	otrzymać	получить, приобрести	to gain (what?)

SPOTKANIE III

MODNA Warszawa



Tango (reklama księgarni Zygmunta Jeżewskiego)
Wacław Zbigniew Czerny
Czas powstania: ok. [około] 1921 [tysiąc dziewięćset
dwudziestego pierwszego]

www.kolekcje.muzeumwarszawy.pl/pl/obiekty/6249



Ćwiczenie 1

Odpowiedz na pytania i wykonaj zadania.

1. Co znaczy „ubierać się modnie”?
2. Modna Warszawa, czyli jaka? Czy Warszawa może być modna?
3. Kiedyś w Polsce charakterystycznym ubiorem był kontusz, czyli długi płaszcz z rozciętymi rękawami, który w XVII [siedemnastym] i XVIII [osiemnastym] wieku szlachcice wiązali długimi pasami. W Japonii znane jest tradycyjne kimono, a w Indiach pheran. Opisz strój typowy dla kraju lub regionu, z którego pochodzisz.

Stołeczna moda

Przełom XIX [dziewiętnastego] i XX [dwudziestego] wieku to epoka wielkich zmian politycznych, ekonomicznych, społecznych i obyczajowych. Zmieniała się rola kobiety i jej sposób ubierania się. Do popularyzacji mody przyczyniły się ilustrowane czasopisma, zwane żurnalami, dzięki którym najnowsze trendy docierały do całej Europy i Ameryki. Moda stała się dostępna dla wszystkich. Oprócz ekskluzywnych domów mody, które szyły kreacje na zamówienie, zaczęły się pojawiać również tańsze domy handlowe, oferujące gotowe ubrania w standardowych rozmiarach, czyli tzw. [tak zwaną] konfekcję. Zupełnie jak dzisiejsze sklepy odzieżowe w centrach handlowych.

Podobnie było w Warszawie. Rozwijał się handel, przemysł i rzemiosło, którego 58% [pięćdziesiąt osiem procent]. stanowili szewcy, kaletnicy, krawcy, szwaczki, modystki, gorseciarki i rękawicznicy. Warszawskie wyroby odznaczały się wysoką jakością i dobrą ceną, więc chętnie kupowano je również za granicą.



Modne dodatki. Gabinet Ubiorów
Muzeum Warszawy
Fot. Marcin Czechowicz

Zaczęły powstawać magazyny mody z szeroką ofertą odzieży i dodatków. Coraz więcej sklepów pojawiało się przy ulicy Marszałkowskiej, chociaż atrakcyjnymi lokalizacjami były też ulice: Krakowskie Przedmieście, Nowy Świat czy Chmielna. Handlowcy doceniali rolę reklamy. Dbali o atrakcyjne szyldy i dekoracje wystaw, zamieszczali ogłoszenia w prasie. Organizowali pokazy mody.

Najbardziej znana była firma rodziny Herse, powstała w 1868 [tysiąc osiemset sześćdziesiątym ósmym] roku, która z małego sklepu przy ulicy Senatorskiej 10 [dziesięć] przekształciła się w prawdziwy dom mody. Miał on siedzibę w eleganckim i reprezentacyjnym budynku przy ulicy Marszałkowskiej 150 [sto pięćdziesiąt]. Dom Mody Bogusław Herse importował najnowsze wzory z zagranicy, dbał o wysoką jakość produktów. Projektowano tam też własne ubiory. Firma przestała istnieć w 1936 [tysiąc dziewięćset trzydziestym szóstym] roku. Do końca cieszyła się pozytywną opinią wśród klientów.

W Gabinecie Ubiorów na wystawie głównej Muzeum Warszawy możemy podziwiać m.in. [między innymi] przepiękną i bogato zdobioną wizytową bluzkę w kolorze liliowym. Ma długie rękawy z bufami i falbanami, dekoracje z czarnej i liliowej koronki. Mankiety zapinane są na trzy guziki, przy szyi jest wysoka stójka z ozdobnymi zakładkami. Z przodu bluzki znajduje się koronkowa gipiura oraz dwa marszczone pasma szyfonu wszyte w pasek. Na metce widnieje napis: Bogusław Herse / Varsovie.

Suknia wieczorowa Syrena. Projekt Grażyny Hase
Fot. Marcin Czechowicz
Czas powstania: początek lat 90. [dziewięćdziesiątych]
XX [dwudziestego] wieku

www.kolekcje.muzeumwarszawy.pl/pl/obiekty/3713





Polska moda często nawiązywała do historii i kultury. Po wojnie do tradycji Domu Mody Bogusław Herse pod tym względem nawiązała inna młoda artystka, Grażyna Hase. Tworzyła kolekcje inspirowane m.in. [między innymi] tradycją i folklorem. Wybierała polskie tkaniny, a szczególnie jedwab z fabryki w podwarszawskim Milanówku.

Wróćmy na moment do Muzeum Warszawy. W gablocie obok liliowej bluzki znajduje się inny ubiór, symbol stołecznego szyku i stylu. Ze wszech miar warszawskim projektem jest złocista dopasowana suknia z falbaną imitującą rybi ogon. Tę wieczorową kreację zaprojektowała właśnie Grażyna Hase, która w latach 60. [sześćdziesiątych] XX [dwudziestego] wieku najpierw była modelką, a potem znaną projektantką mody.

Jej fotografie ukazywały się w popularnym powojennym tygodniku „Przekrój”. Wiele z nich ma dla warszawiaków dodatkowy walor: „przedstawiają młodą, piękną dziewczynę na tle odbudowującej się stolicy. Obiektyw utrwalił na przykład modelkę w otoczeniu ruin staromiejskiego kościoła św. Marcina, na ul. Brackiej w okolicach Domu Towarowego Braci Jabłkowskich, na praskim brzegu Wisły ze staromiejską panoramą w tle i przed wybudowanym właśnie Pałacem Kultury i Nauki”¹.

Zaproszenie dla Anny Miłkowskiej na pokaz modeli jesiennych i zimowych w Domu Towarowym Braci Jabłkowskich Galewski i Dau, Dom Towarowy Bracia Jabłkowscy
Czas powstania: 1918–1939 [między tysiąc dziewięćset osiemnastym a tysiąc dziewięćset trzydziestym dziewiątym]

www.kolekcje.muzeumwarszawy.pl/pl/obiekty/10294



Projektantka tworzyła codzienne ubrania, które w powojennej rzeczywistości pozwalały młodym Polkom poczuć się elegancko i nowoczesnie. W tym samym czasie z jej Studia Mody wychodziły ekstrawaganckie i oryginalne kreacje, zwracające uwagę ciekawym wyborem tkanin, wzorów i zdobień. Z pewnością stała się symbolem warszawskiego i polskiego świata mody drugiej połowy XX [dwudziestego] wieku.

¹ Agnieszka Dąbrowska, *O modzie w Warszawie*, „Almanach Warszawy” t. 10, s. 421–439.

Ćwiczenie 2

Zaznacz prawdziwe zdania.

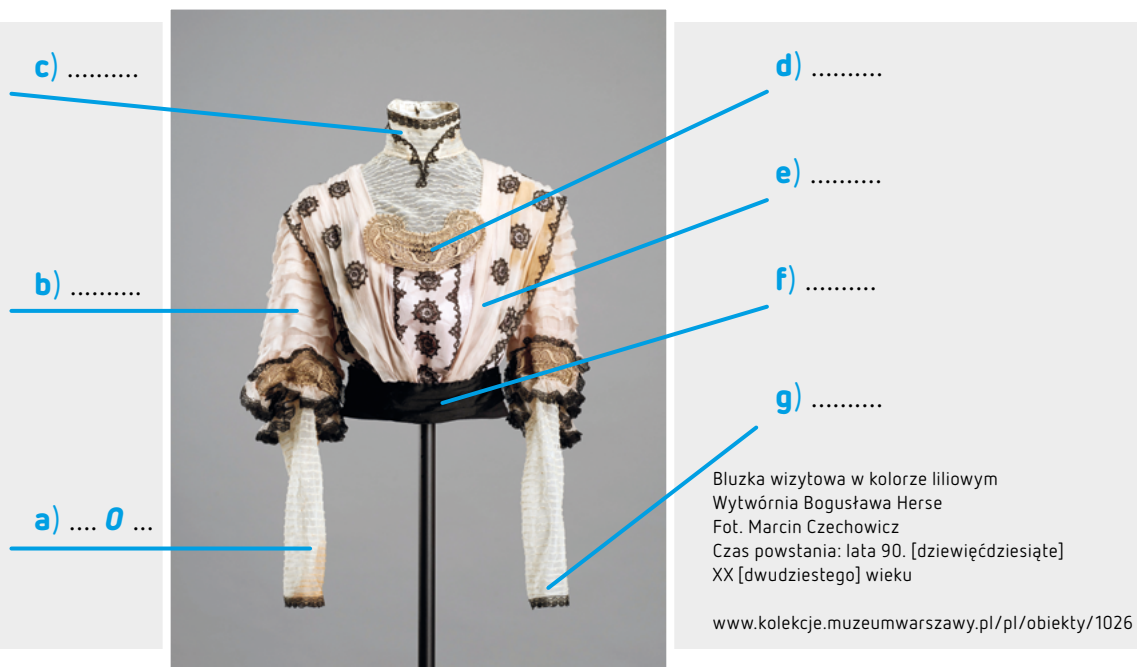
0. Znana polska projektantka mody to Grażyna Hase. P

1. Z Domu Mody Bogusław Herse pochodzi znajdująca się w Gabinecie Ubiorów Muzeum Warszawy suknia z falbaną imitującą rybi ogon.
2. Bogusław Herse był założycielem Domu Mody w XIX-wiecznej [dziewiętnasto-wiecznej] Warszawie.
3. Grażyna Hase była modelką.
4. W Gabinecie Ubiorów Muzeum Warszawy zwiedzający mogą podziwiać piękną bluzkę z metką, na której widnieje napis: Bogusław Herse/Varsovia.

Ćwiczenie 3

Dopasuj nazwy do odpowiednich części bluzki.

0. rękaw, 1. stójka, 2. bufa, 3. mankiet, 4. zakładka, 5. gipiura, 6. pas





Ćwiczenie 4

Przeczytaj ponownie opis bluzki z Gabinetu Ubiorów, a następnie połącz wyrazy w pary.

- | | |
|------------------|------------------|
| 0. wysoka | a) zakładka |
| 1. wizytowa | b) koronka |
| 2. koronkowa | c) stójka |
| 3. ozdobna | d) gipiura |
| 4. czarna | e) bluzka |

Ćwiczenie 5

Podkreśl wyraz, który nie pasuje do pozostałych. Uzasadnij swój wybór.

0. *szylt, wystawa, ogłoszenie, gipiura* – ponieważ nie odnosi się do reklamy
1. rękawicznik, kreacja, gorseciarka, modystka –
2. żurnal, czasopismo, tygodnik, projekt –
3. odzież, ubranie, rzemiosło, konfekcja –
4. szyfon, jedwab, folklor, tkanina –

Ćwiczenie 6

XIX-wieczna [Dziewiętnastowieczna] warszawianka wybrała się na zakupy i kupiła:

0. **rękawiczki** u rękawicznika
1. u gorseciarki
2. u kaletnika
3. u modystki
4. u szewca



Szlakiem zabawy

„Modny” to znaczy nowoczesny, popularny, wykwintny. Dlatego dziś pójdziemy śladami stołecznych balów, przyjęć, zabaw i happeningów. Najodpowiedniejszy jest Trakt Królewski – droga łącząca Zamek Królewski, pałac w Łazienkach i pałac w Wilanowie, czyli trzy stołeczne rezydencje polskich władców. Dzisiaj są to ulice Krakowskie Przedmieście i Nowy Świat, plac Trzech Krzyży, Aleje Ujazdowskie, ulica Belwederska, ulica Sobieskiego i dalej, aż do Wilanowa. Tym razem nie dotrzemy do samego końca traktu, gdyż byłaby to całodzienna wycieczka. Nasz spacer zakończymy na rondzie de Gaulle’a pod słynną warszawską palmą.

Najstarszą stołeczną rezydencją monarchów jest Zamek Królewski, usytuowany, jak sama nazwa wskazuje, przy placu Zamkowym w Warszawie. Od XV [piętnastego] wieku do początku II wojny światowej budowla była domem i miejscem pracy polskich książąt, królów i prezydentów.

Mozaika widoków: Kolumna Zygmunta III
[trzeciego] Wazy
i plac Zamkowy. Poczta
Autor ilustracji nieznany
Czas powstania: przed 1903 [tysiąc
dziewięćset trzecim]

www.kolekcje.muzeumwarszawy.pl/pl/obiekty/2538



Podczas zwiedzania Zamku skoncentrujemy się na Sali Balowej, inaczej Wielkiej, która ma 321 m² [trzysta dwadzieścia jeden metrów kwadratowych]. Złoto-marmurowy wystrój pomieszczenia zaprojektowali znani architekci – Dominik Merlini i Jan Christian Kamsetzer. W czasach króla Stanisława Augusta Poniatowskiego właśnie w tej sali odbywały się ważne ceremonie dworskie, bale, koncerty i spektakle, będące m.in. [między innymi] okazją do zaprezentowania przez damy modnych kreacji.

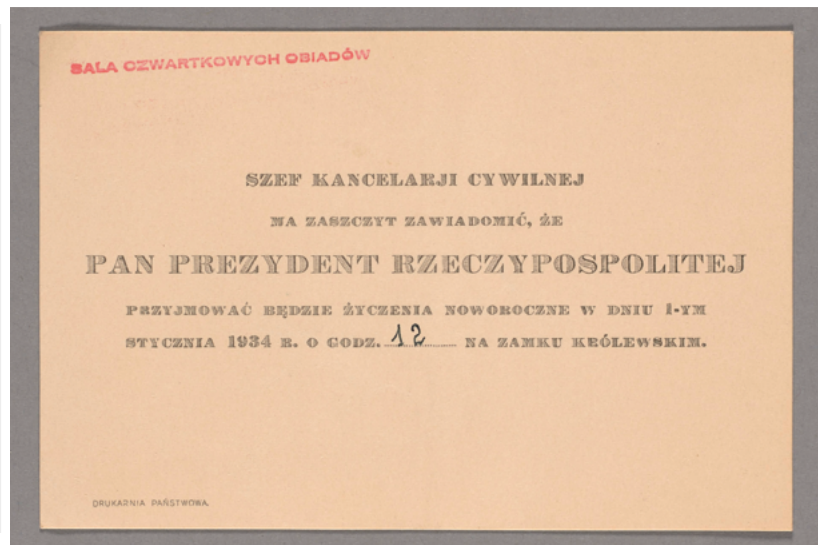
Obecnie, co roku w czerwcu, plac Zamkowy i Krakowskie Przedmieście przyciągają fanów mody podczas największej w Polsce stylowej imprezy, czyli Warsaw Fashion Street. Wtedy to na wybiegach warszawiacy i turyści mogą podziwiać nie tylko profesjonalne modelki i modeli, ale też gwiazdy polskiego świata rozrywki, uczestniczące w pokazach charytatywnych.

Idąc dalej Traktem Królewskim, nie możemy pominąć dwóch słynnych stołecznych hoteli, stojących naprzeciw siebie przy skrzyżowaniu Krakowskiego Przedmieścia z ulicą Karową, tuż za obecnym Pałacem Prezydenckim: hotelu Bristol i Hotelu Europejskiego.

Pierwszym nowoczesnym i przez lata uważanym za najbardziej luksusowy był Hotel Europejski, opisany przez Bolesława Prusa w powieści *Lalka*. Budynek ten był popularny również w dwudziestoleciu międzywojennym (czyli pomiędzy I a II wojną światową). W jego wnętrzach organizowano najważniejsze stołeczne wydarzenia towarzyskie, czyli bale mody. Wybierano ich królowe, o których mówiło się, że najczęściej nosiły „suknie od Hersego i buty od Hiszpańskiego” (znana w XIX-wiecznej [dziewiętnastowiecznej] Warszawie firma szewska Hiszpański). Do typowych elementów prawdziwego balu należał otwierający imprezę polonez oraz osoba wodzireja, czyli animatora imprezy odpowiedzialnego za rozrywkę i dobrą zabawę. Równie elegancko było tylko na balach u prezydenta Mościckiego, chociaż uczestnicy skarżyli się na dość sztywną atmosferę.

Zawiadomienie Szefa Kancelarii Cywilnej, że 1 [pierwszego] stycznia 1934 [tysiąc dziewięćset trzydziestego czwartego] roku na Zamku Królewskim prezydent Rzeczypospolitej Polskiej Ignacy Mościcki będzie przyjmować życzenia noworoczne
Auto nieznanym
Czas powstania: 1934 [tysiąc dziewięćset trzydziesty czwarty]

www.kolekcje.muzeumwarszawy.pl/pl/obiekty/10389/



Znane były też zabawy sylwestrowe w konkurującym z Europejskim hotelu Bristol. Budynek posiadał nie tylko centralne ogrzewanie i wentylację, ale również 11 [jedenaście] wind. W nim zorganizowano m.in. [między innymi] przyjęcie z okazji przyznania Nagrody Nobla Marii Skłodowskiej-Curie. Po wojnie obiekt pełnił wiele funkcji. W pewnym momencie miał nawet zostać biblioteką uniwersytecką. W 2013 [dwa tysiące trzynastym] roku przeszedł generalny remont. Jest jednym z najbardziej znanych hoteli w stolicy.



Przechodząc obok Bramy Głównej Uniwersytetu Warszawskiego, gdzie – dzięki uczącym się tu studentom z całego świata – możemy poznać najróżniejsze, aktualnie panujące style ubioru. Następnie idziemy w stronę Nowego Świata, czyli stołecznej promenady z modnymi sklepami i kawiarniami. Mijamy pomnik Kopernika i Pałac Staszica – siedzibę Polskiej Akademii Nauk. Ulica kończy się przy rondzie de Gaulle’a, gdzie „rośnie” sztuczna palma. To nie wybryk natury, tylko instalacja artystyczna Joanny Rajkowskiej pt. [pod tytułem] *Pozdrowienia z Alei Jerozolimskich*. Palma ma wysokość ok. [około] 15 [piętnastu] metrów. Została w całości wykonana z tworzyw naturalnych. Kiedyś budziła kontrowersje, teraz jest modnym miejscem na mapie stolicy, które odwiedza niemal każdy turysta przyjeżdżający do Warszawy.



Gabinet Ubiorów Muzeum Warszawy
Z przodu suknia damska empirowa
Z tyłu bluzka wizytowa w kolorze kości słoniowej
Bogusława Herse
Fot. Marcin Czechowicz

Ćwiczenie 8

Zaznacz fałszywe zdania.

- 0. Sala Balowa Zamku Królewskiego ma 331 m².** [trzysta trzydzieści jeden metrów kwadratowych] **F**
1. Salę Wielką Zamku zaprojektował Merlini.
 2. Zamek Królewski był siedzibą polskich książąt, królów i prezydentów.
 3. Bolesław Prus opisał w swojej powieści pt. *Lalka* znany warszawski hotel Bristol.
 4. Królowe balu często ubierały się w suknie od Hiszpańskiego i buty od Hersego.
 5. W hotelu Bristol zorganizowano przyjęcie z okazji przyznania Nagrody Nobla Marii Skłodowskiej-Curie.

Ćwiczenie 9

Uzupełnij wyrazami z tekstu.

- 0. Droga łącząca Zamek Królewski, pałac w Łazienkach i pałac w Wilanowie to **Trakt Królewski**.**
1. Zamek Królewski, pałac w Łazienkach i pałac w Wilanowie to
 2. Słynna warszawska palma znajduje się
 3. Zamek Królewski to
 4. Europejski i Bristol to
 5. Hiszpański to

Ćwiczenie 10

Idąc Traktem Królewskim, mijamy wiele znanych miejsc i budynków. Podaj ich poprawną kolejność, zaczynając od placu Zamkowego.

- a) Pałac Prezydencki
- b) Europejski i Bristol
- c) rondo de Gaulle'a
- d) **Zamek Królewski**
- e) Uniwersytet Warszawski
- f) Łazienki



Ćwiczenie 11

Znajdź w diagramie 8 rzeczowników związanych z bałem (słowa ukryte są poziomo lub pionowo).

M	W	J	K	R	E	A	C	J	A	E
Q	O	G	G	V	R	L	K	H	T	Q
L	D	U	A	S	O	Z	A	F	G	P
R	Z	S	N	O	Z	A	C	N	V	O
U	I	U	I	B	R	B	O	I	Z	L
H	R	K	M	P	Y	A	Z	M	C	O
T	E	N	A	P	W	W	B	P	I	N
P	J	I	T	E	K	A	R	R	W	E
D	N	A	O	P	A	J	M	E	E	Z
W	B	S	R	M	L	Z	Y	Z	T	T
S	I	T	P	Y	X	E	N	A	D	O

Ćwiczenie 12

Czy wiesz, że w Warszawie działa Komisja do Spraw Nazewnictwa Miejskiego, która opiniuje nowe nazwy ulic i innych miejsc w stolicy? Nie ma się co dziwić. Miejska „ortografia” jest bardzo skomplikowana. Raz piszemy aleja Róż, a raz Aleje Jerozolimskie... Na szczęście istnieją reguły.

Stojący na początku nazwy wyraz: ulica, aleja, bulwar, plac, pomnik, kolumna, park, pałac, zamek, hotel, most, kościół, cmentarz itp. [i tym podobne] z zasady rozpoczynamy **małą** literą, a pozostałe wyrazy wchodzące w skład nazwy – **dużą** literą.

Ale:

W niektórych nazwach tradycyjnie stosuje się pisownię odbiegającą od reguły, np. [na przykład]: Grób Nieznanego Żołnierza, Ogród Saski, Pałac Kultury i Nauki, Pałac Staszica, Zamek Królewski, Rynek Starego Miasta, Pałac Prezydencki, Hotel Europejski. Jeśli w nazwie wyraz *aleja* występuje w liczbie mnogiej, piszemy go dużą literą, np. [na przykład] Aleje Ujazdowskie, Aleje Jerozolimskie.

Zapisać podane nazwy zgodnie z zasadami ortografii dotyczącymi pisowni wielowyrzutowych nazw własnych.

0. KOLUMNA ZYGMUNTA – *kolumna Zygmunta*

1. ALEJA SOLIDARNOŚCI –

2. ULICA MIODOWA –

3. HOTEL BRISTOL –

4. POMNIK KOPERNIKA –

5. ALEJE UJAZDOWSKIE –

6. PLAC KONSTYTUCJI –

Ćwiczenie 13

Zwróć uwagę na zapis nazw popularnych warszawskich miejsc i połącz w pary nazwę pomnika z dokładnym miejscem, gdzie się znajduje:

0. *pomnik Piłsudskiego*

1. pomnik Mickiewicza

2. kolumna Zygmunta

3. pomnik Kopernika

4. pomnik Chopina

a) na placu Zamkowym

b) w Łazienkach Królewskich

c) *przed Belwederem*

d) przy Krakowskim Przedmieściu

e) przed Pałacem Staszica

Ćwiczenie 14

Ruszamy w miasto! Zaprosiłeś/zaprosiłaś swoich nowych znajomych na wycieczkę po Trakcie Królewskim. Zdecyduj, co im pokażesz i rozpisz plan dwugodzinnego spaceru.

.....

.....

.....

.....

.....

.....

.....

.....

.....

.....



.....

.....

.....

.....

.....

.....

.....

.....

.....

.....

.....

.....

.....

.....

.....

.....

.....

.....

.....

.....

.....

.....

.....

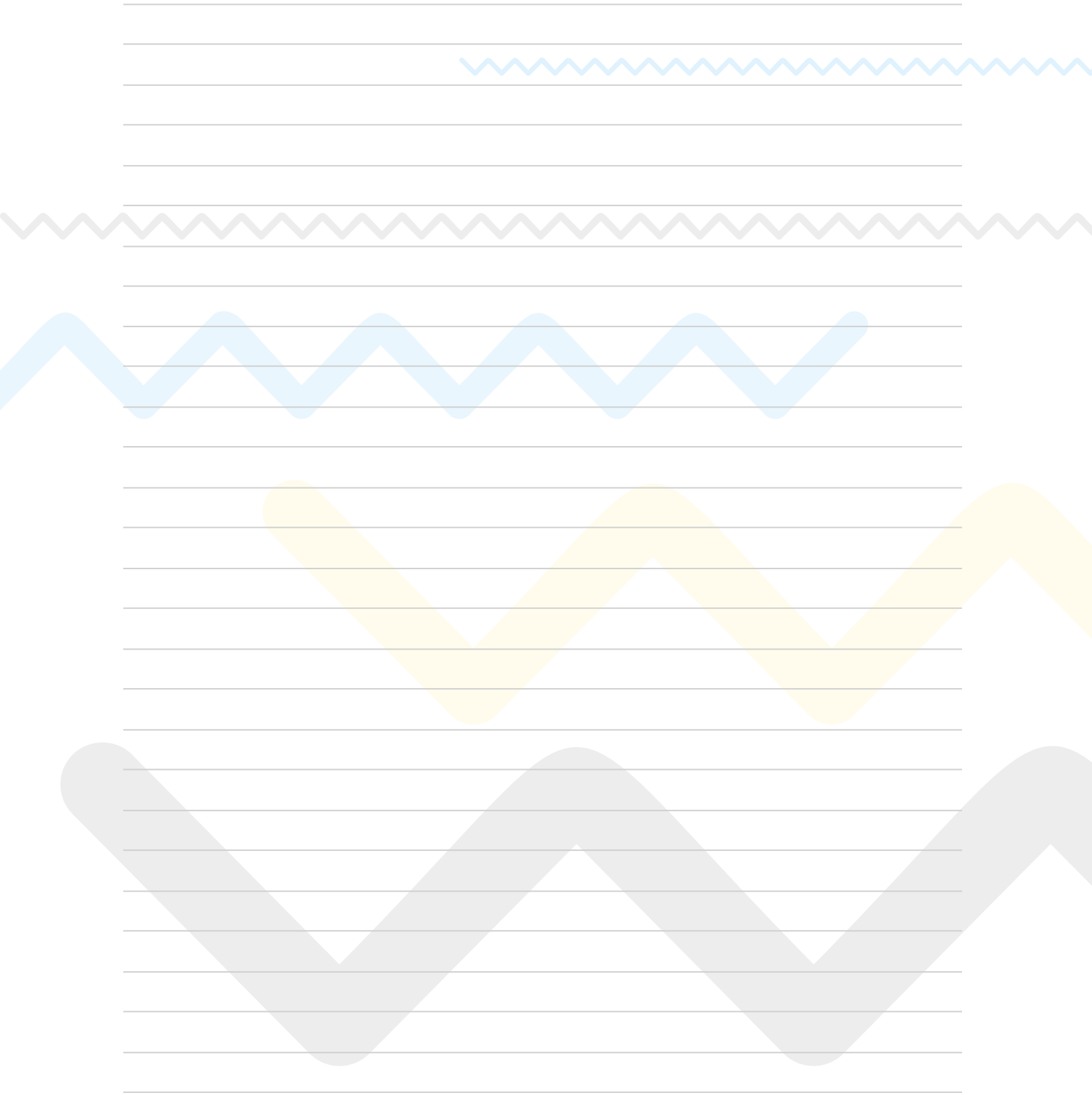
To ciekawe!

- Trakt Królewski prowadzi ze Starego Miasta Krakowskim Przedmieściem, Nowym Światem, Alejami Ujazdowskimi, ulicami Belwederską i Sobieskiego do Wilanowa. Znajduje się tu wiele zabytkowych budowli.
- Krakowskie Przedmieście to jedna z najbardziej eleganckich ulic. Stoi przy niej wiele ważnych pomników i budowli, m.in. [między innymi] Pałac Prezydencki, czyli rezydencja Prezydenta Rzeczypospolitej Polskiej czy budynki Uniwersytetu Warszawskiego.
- W pobliżu ulicy Krakowskie Przedmieście znajduje się również Ogród Saski i Grób Nieznanego Żołnierza.
- Nowy Świat to kolejna z ulic Traktu Królewskiego. Ciągnie się od pomnika Mikołaja Kopernika do Placu Trzech Krzyży. W letnie weekendy razem z Krakowskim Przedmieściem staje się ulubionym miejscem spacerów mieszkańców miasta. Nie jeżdżą tędy ani samochody, ani komunikacja miejska.
- W pobliżu Alei Ujazdowskich znajduje się Sejm i Senat RP, Park Ujazdowski oraz Ogród Botaniczny, Łazienki Królewskie i Belweder.
- Pałac w Wilanowie zbudowany dla króla Jana III [trzeciego] Sobieskiego kończy Trakt Królewski. Jest miejscem spotkań, koncertów i wielu innych wydarzeń artystycznych. Mieści się tu znane muzeum i piękne ogrody, oświetlone zimą tysiącami lampek.



Słowniczek

wyraz	synonim polski	po rosyjsku	po angielsku
bufa	część rękawa o kulistym kształcie	рукав-буф, буфы	buffa, puffy sleeve
falbana	rodzaj ozdoby z marszczonego materiału	рюш, волан, оборка	frill, flounce, ruffle
gablota	witryna	витрина	showcase
gipiura	rodzaj koronki	гипюр	guipure
gorseciarka	osoba, która szyje gorsety	корсетница	corsetiere
kaletnik	osoba, która wykonuje torby, paski	кожевник	leatherworker
monarcha	władca, król	монарх	monarch, king
obyczajowy	kulturowy	бытовой, изображающий быт	custom, culture-related
stójka	rodzaj kołnierzyka	воротник-стойка	stand-up collar, Mandarin collar
szwaczka	osoba, która zajmuje się szyciem	швея	seamstress
szyfon	cienka tkanina jedwabna	шифон	chiffon
szyk	elegancja	элегантность, шик	chic, elegance
szyld	napis, tabliczka	вывеска	signboard
tworzywo	materiał	материал	material
wykwintny	gustowny, elegancki	изысканный, утончённый	exquisite, refined



SPOTKANIE IV

TAJEMNICZA Warszawa

„Galeria obrazów” na Rynku Starego Miasta
Fot. Edward Hartwig
Czas powstania: przed 1984 [tysiąc dziewięćset
osiemdziesiątym czwartym]

www.kolekcje.muzeumwarszawy.pl/pl/obiekty/6228



Ćwiczenie 1

Odpowiedz na pytania.

1. Jakie są wielkie miasta?
2. Warszawa zachwyca czy przeraża?
3. Jaki jest największy budynek w mieście, z którego pochodzisz?

Miasto pnie się w górę

Historia Warszawy nie była prosta ani wesoła. Miasto było dwukrotnie zrównane z ziemią – pierwszy raz w XVII [siedemnastym] wieku podczas potopu szwedzkiego, czyli najazdu Szwedów na Polskę, i ponownie w czasie II wojny światowej, w 1944 [tysiąc dziewięćset czterdziestym czwartym] roku, zaraz po powstaniu warszawskim. Były to straszne czasy i dla miasta, i dla jego mieszkańców. Jest to też historia odwagi, poświęcenia oraz oddania warszawiaków i warszawianek, ponieważ to oni własnymi rękami dwa razy podnosili swoje miasto z gruzów.



Montaż pomnika Bohaterów Warszawy (Warszawska Nike)
Fot. Edward Hartwig
Czas powstania: 8 [ósmego] lipca 1964
[tysiąc dziewięćset sześćdziesiątego czwartego]
www.kolekcje.muzeumwarszawy.pl/pl/obiekty/4067

Po zakończeniu wojny ze Szwedami stolica została odbudowana w modnym wówczas stylu barokowym, jednym z najbogatszych i najstrojniejszych stylów architektonicznych. Powstały piękne budowle, m.in [między innymi] pałac Krasińskich czy pałac w Wilanowie, często otoczone malowniczymi ogrodami. Tak jak te ogrody, rozkwitło na nowo również miasto.



Po II wojnie światowej sytuacja nie była tak sprzyjająca jak w XVII [siedemnastym] wieku, gdyż warszawiacy nie mogli sami decydować o tym, jak będzie wyglądać ich miasto. W Polsce Ludowej zapanował pochodzący ze Związku Radzieckiego styl socrealistyczny. Zgodnie z nim budowle musiały być większe, wyższe i nowocześniejsze niż wcześniej. W rezultacie powstawały monumentalne place i budynki użytku publicznego oraz bloki mieszkalne, które były co prawda symetryczne i proste w formie, ale przeraźliwie duże. Najlepiej widać to na przykładzie ogromnego placu Konstytucji, wokół którego stoją wielkie budynki z masywnymi kolumnami i gigantycznymi płaskorzeźbami oraz monstrualne wręcz latarnie.

Plac Konstytucji powstał w 1952 [tysiąc dziewięćset pięćdziesiątym drugim] roku i od razu stał się centralnym punktem Marszałkowskiej Dzielnicy Mieszkaniowej (MDM), która była przeznaczona dla robotników. Ponieważ rejon ten miał być chlubą nowego, komunistycznego kraju, dzielnica stała się bohaterką ówczesnej propagandy. Powstawały o niej nawet piosenki. W tekście utworu *MDM* możemy usłyszeć: „I tak jak sen, wspomniał sen / Wstaje nowa MDM / Bo MDM, bo MDM / Rośnie nocą, rośnie dniem”².

W tym okresie jak na drożdżach rosły też inne części miasta. Szeroka ulica Marszałkowska prowadziła do jego centrum, które w zamyśle architektów miało być najbardziej reprezentacyjną i zapierającą dech w piersiach częścią Warszawy.

Podobnie jak w XVII [siedemnastym] wieku pojawiały się – jak grzyby po deszczu – nowe rezydencje i pałace, a wśród nich najbardziej charakterystyczny gmach powojennej Warszawy – Pałac Kultury i Nauki. Ten do niedawna najwyższy budynek w mieście, mierzący 237 [dwieście trzydzieści siedem] metrów, jest jak miasto w mieście: są w nim teatry, muzea, kino, basen, sala koncertowa, szkoły wyższe, firmy, sklepy



Widok spod hotelu Forum na Pałac Kultury i Nauki
Fot. Edward Hartwig
Czas powstania zdjęcia: 1974–1984 [między tysiąc
dziewięćset siedemdziesiątym czwartym a tysiąc
dziewięćset osiemdziesiątym czwartym]

www.kolekcje.muzeumwarszawy.pl/pl/obiekty/5944

² Fragment piosenki *MDM*, słowa Helena Kołaczowska, muzyka Edward Olearczyk.



i bary oraz słynny punkt widokowy. Budynek do dziś budzi różne emocje. Przeciwnicy mówią o jego brzydocie i negatywnej symbolice. Chcą go zburzyć lub zastąpić jeszcze wyższymi drapaczami chmur. Zwolennicy wskazują na jego użyteczność oraz to, że na stałe wpisał się w krajobraz i historię Warszawy.

Obok Pałacu Kultury i Nauki, czyli tzw. [tak zwanego] PKiN-u, po drugiej stronie Marszałkowskiej stoi kolejna konstrukcja charakterystyczna dla tej części miasta. To Rotunda, będąca symbolem powojennego modernizmu, który miał być stylem funkcjonalnym i minimalistycznym. Jak sama nazwa wskazuje, budynek Rotundy jest okrągły, a dach ma zwieńczony trójkątami. Jest to siedziba znanego polskiego banku, a jej okolica jest popularnym miejscem spotkań warszawiaków i warszawianek. Dzisiejszy budynek nie jest tym oryginalnym: najpierw został on zrekonstruowany po wybuchu gazu w 1979 [tysiąc dziewięćset siedemdziesiątym dziewiątym] roku, a potem, na miejscu częściowo rozebranej konstrukcji, powstała zrewitalizowana i nowoczesna Rotunda.



Dworzec Centralny nocą
Fot. Edward Hartwig
Czas powstania zdjęcia: po 1976
[tysiąc dziewięćset siedemdziesiątym szóstym]

www.kolekcje.muzeumwarszawy.pl/pl/obiekty/2265

Do najbardziej rozpoznawalnych budynków stolicy trzeba zaliczyć również położony nieopodal Rotundy Dworzec Centralny, który powstał w latach 70. [siedemdziesiątych] XX [dwudziestego] wieku i jest największym dworcem kolejowym w Polsce. Perony, które znajdują się pod ziemią, łączy sieć korytarzy, a ogromna hala z kasami, oparta na 28 [dwudziestu ośmiu] słupach, wznosi się ponad powierzchnią ziemi. Po oddaniu budynku do użytku prasa nazwała dworzec najnowocześniejszym w Europie. Wokół tego twierdzenia również toczyły się gorące dyskusje.

Wszystkie te budowle raz uznawano za zabytki, a potem odbierano im ten status. Cóż, można je kochać, można ich nie lubić, ale na pewno nie da się przejść obok nich obojętnie.

Ćwiczenie 2

Od podanych przymiotników w stopniu wyższym utwórz stopień równy i najwyższy. Uwaga: wśród przykładów jest jeden wyjątek.

Lp.	stopień równy	stopień wyższy	stopień najwyższy
0.	<i>piękny</i>	<i>piękniejszy</i>	<i>najpiękniejszy</i>
1.		wyższy	
2.		większy	
3.		nowocześniejszy	

Ćwiczenie 3

Uzupełnij zdania wyrazami z ramki we właściwej formie.

barokowy	socrealistyczny	potop	płaskorzeźba	masywny	ogród
----------	-----------------	------------------	--------------	---------	-------

0. *Najazd Szwedów na Polskę w XVII [siedemnastym] wieku to inaczej ...**potop**... szwedzki.*
1. Po zakończeniu wojny ze Szwedami Warszawa została odbudowana w stylu
2. Pałac Krasińskich i pałac w Wilanowie otoczone są
3. Po II wojnie światowej w Polsce Ludowej zapanował styl
4. Przy placu Konstytucji stoją wielkie budynki z kolumnami i gigantycznymi



Ćwiczenie 4

Przeczytaj uważnie tekst i wybierz właściwą odpowiedź.

0. MDM przeznaczona była dla
 - a) rolników
 - b) bohaterów
 - c) **robotników**
1. Jest jak miasto w mieście
 - a) MDM
 - b) PKiN
 - c) Dworzec Centralny
2. Ma dach zwieńczony trójkątami
 - a) PKiN
 - b) Dworzec Centralny
 - c) Rotunda
3. Ogromna hala oparta na 28 słupach należy do
 - a) Dworca Centralnego
 - b) Rotundy
 - c) Pałacu Kultury i Nauki
4. Monstrualne latarnie stoją
 - a) przed Rotundą
 - b) przy placu Konstytucji
 - c) przed Dworcem Centralnym

Ćwiczenie 5

Zaznacz wyraz, który nie jest synonimem.

0. pałac – **rotunda**, willa, rezydencja;
1. minimalistyczny – oszczędny, milimetrowy, umiarkowany;
2. reprezentatywny – rozpoznawalny, charakterystyczny, sprywatyzowany;
3. gigantyczny – kolosalny, niepoczytalny, monstrualny;
4. uwieńczony – uhonorowany, zakończony, ukoronowany.

Ćwiczenie 6

Połącz w pary związki frazeologiczne z ich definicjami.

- | | |
|--|--|
| <p>0. przeraźliwie duży</p> <p>1. zrównana z ziemią</p> <p>2. zapierająca dech w piersiach</p> <p>3. jak grzyby po deszczu</p> <p>4. drapacz chmur</p> <p>5. jak na drożdżach</p> | <p>a) budzący podziw</p> <p>b) wieżowiec</p> <p>c) całkowicie zniszczona</p> <p>d) ogromny</p> <p>e) błyskawicznie, bardzo szybko</p> <p>f) szybko i dużo</p> |
|--|--|

Tajemnice i pamiątki epoki

Istnieje wiele opowieści o stołecznych tajemnicach. Wystarczy przypomnieć legendę o staromiejskim Bazyliuszku, historię białej damy z warszawskiego Zamku Królewskiego czy nawiedzanego przez ducha księdza Pałacu Staszica. Ale czy tylko one wzbudzają emocje mieszkańców miasta i turystów?

Na pewno jednym z najbardziej dyskusyjnych miejsc jest odbudowane po II wojnie światowej centrum stolicy. Jedni uznają je za brzydkie i smutne, a inni wskazują na jego szersze niż w latach 30. [trzydziestych] ulice i nowocześniejsze budynki mieszkalne.

Warszawskie centrum może nie kojarzyć się z prawdziwym i tętniącym życiem sercem miasta, pełnym mieszkańców i turystów odwiedzających kawiarnie, restauracje i sklepy. Jednak obcokrajowcy chętnie je odwiedzają, ponieważ pełne jest tajemniczych miejsc i wyjątkowych budowli.

Widok na plac budowy
Marszałkowskiej Dzielnicy Mieszkaniowej,
plac Konstytucji
Fot. Edward Hartwig
Czas powstania zdjęcia: 1952 [tysiąc dziewięćset
pięćdziesiąty drugi]

www.kolekcje.muzeumwarszawy.pl/pl/obiekty/1868





Tę wycieczkę zaczynamy na placu Konstytucji, na którym uwagę zwracają gigantyczne kandelabry i potężne gmachy ozdobione wielkimi płaskorzeźbami. Przedstawiają one mężczyzn, kobiety i dzieci, pracujących robotników i chłopów. Jedną z najstynniejszych jest „Matka z dzieckiem” Karola Tchorka. Przed wojną nie było w tym miejscu placu. Przebiegała tędy nieco węższa ulica Marszałkowska, pełna reprezentacyjnych i bogato zdobionych kamienic, lokali rozrywkowych i hoteli.

Idąc dalej tym traktem, trafiamy na jeden z najmłodszych wielkich placów Warszawy. To plac Defilad. Powstał dopiero w 1955 [tysiąc dziewięćset pięćdziesiątym piątym] roku, kiedy kończono budowę Pałacu Kultury i Nauki. Kiedyś maszerowały tędy pochody z flagami i transparentami, dzisiaj są tu parkingi i plac budowy. Ciekawe, jak ta przestrzeń zmieni się za kolejnych 50 [pięćdziesiąt] lat... Najbardziej przyciągającą wzrok budowlą jest tu oczywiście sam Pałac. Strzelisty, tajemniczy budynek, na pierwszy rzut oka wyglądający jak kamienny zamek warowny. Od piwnic aż po iglicę przepętniony jest stołeczną magią.

Podziemia PKiN-u to kilka tysięcy metrów kwadratowych kociego raju. Zgodnie z doniesieniami gazety „Newsweek Polska” Pałac zatrudnia [sic!] 20 [dwadzieścia] kotów, chroniących piwnice przed gryzoniami. Zwierzęta otrzymują nawet pensję, która wydawana jest na wyżywienie, żwirek i poprawę warunków lokality kocich mieszkańców.



Widok z Pałacu Kultury i Nauki na hotel Forum i okolice
Fot. Edward Hartwig
Czas powstania zdjęcia: po 1973 [tysiąc dziewięćset siedemdziesiątym trzecim]

www.kolekcje.muzeumwarszawy.pl/pl/obiekty/6548

Ale dość o mrokach pałacowych lochów! Wskakujemy do „tajemniczej” windy, która w 19 [dziewiętnaście] sekund przenosi nas na 30. [trzydzieste] piętro, gdzie znajduje się obowiązkowy przystanek każdej szanującej się wycieczki, czyli taras widokowy. Oprócz zapierającej dech w piersiach miejskiej panoramy ze 114 [stu czternaście] metrów wysokości widać również dwie kolejne wyjątkowe budowle centrum miasta. Od strony ulicy Marszałkowskiej ukazuje się okrągły dach wspomnianej już Rotundy, w której w 1979 [tysiąc dziewięćset siedemdziesiątym dziewiątym] roku nastąpił tragiczny w skutkach wybuch gazu. Świadkowie twierdzili, że budynek po prostu pękł! Przez 6 [sześć] dni około 2000 [dwóch tysięcy] ratowników poszukiwało zaginionych. Była to jedna z większych katastrof powojennej stolicy. Pod ścianą budynku znajduje się tablica upamiętniająca ofiary.

Widok z Pałacu Kultury i Nauki na miasto nocą
Fot. Edward Hartwig
Czas powstania zdjęcia: przed 1974 [tysiąc dziewięćset siedemdziesiątym czwartym]

www.kolekcje.muzeumwarszawy.pl/pl/obiekty/2264



Po przejściu na drugą stronę tarasu rzuca się w oczy rozległa wiata Dworca Centralnego. Dobrze, że oglądamy go z góry, ponieważ niejedynemu turysta już się zgubił w jego bardzo skomplikowanych i pełnych zakamarków podziemiach, w których w okresie Polski Ludowej właściwy kierunek pomagały znaleźć hostessy w bordowych mundurkach! Chociaż dzisiaj pozostały nam jedynie tabliczki informacyjne, amatorom podróznich wrażeń zdecydowanie polecamy tę trzymającą w napięciu wycieczkę, w czasie której można załatwić każdą sprawę życia codziennego: zjeść obiad i wypić kawę, kupić lekarstwa, ubrania, produkty spożywcze, książki, pamiątkę ze stolicy, ale też skorzystać z Internetu, czy nawet zrobić manicure i się uczesać. W podziemnych pawilonach znajdziecie dosłownie wszystko!

Ćwiczenie 7

Zaznacz prawdziwe zdania.

0. *Ulica Marszałkowska jest teraz szersza niż przed wojną.* P

1. Pałac Kultury i Nauki zatrudnia 20 [dwadzieścia] kotów.
2. Winda w 19 [dziewiętnaście] sekund przenosi nas na 30. [trzydzieste] piętro PKiN-u.
3. Plac Konstytucji inaczej zwany jest placem Defilad.
4. Plac Konstytucji powstał po II wojnie światowej.
5. W 1979 [tysiąc dziewięćset siedemdziesiątym dziewiątym] roku w Pałacu Kultury i Nauki wybuchł gaz.
6. W podziemiach Dworca Centralnego przechodniów w odpowiednie miejsca kierowały hostessy.
7. Taras widokowy w Rotundzie mieści się na wysokości 114 [stu czternastu] metrów.
8. Gmachy z płaskorzeźbami stoją przy placu Konstytucji.

Ćwiczenie 8

Antonimy to wyrazy przeciwstawne, czyli pary wyrazów o odwrotnym znaczeniu, np. [na przykład] ciepły – zimny, duży – mały. Mając to na uwadze, do podanych przymiotników dopisz ich antonimy w tym samym stopniu.

0. *silny* *słaby*

1. węższy
2. najmłodszy
3. smutny
4. brzydszy

Ćwiczenie 9

Zaznacz właściwą trasę zwiedzania.

1. plac Defilad – MDM – Dworzec Centralny – plac Konstytucji – PKiN – Rotunda
2. plac Konstytucji – MDM – Rotunda – plac Defilad – PKiN – Dworzec Centralny
3. plac Konstytucji – Rotunda – MDM – Dworzec Centralny – PKiN – plac Defilad
4. plac Defilad – Rotunda – MDM – PKiN – Dworzec Centralny – plac Konstytucji

Ćwiczenie 10

Polskie czasowniki ruchu *iść/pójść, chodzić* często mają przedrostki, które trochę zmieniają ich znaczenie, np. [na przykład] **w**ejść, czyli *iść do góry (Jutro wejdem na Śnieżkę.)* albo **wy**jść, czyli *iść na zewnątrz, opuścić jakieś miejsce (Tata wyszedł z pracy o szóstej.)*.

Uzupełnij fragment wiersza pt. [pod tytułem] *Straszna legenda o Bazyliszku* wyrazami z ramki:

dochodziły

zejść

zszedł

obchodzić

Krzywe Koło to ulica. Pod ulicą jest piwnica.
 Do piwnicy (1)..... jest strach, bo po nocach straszy w snach
 Bazyliszek, czyli stwór, co zamienia ludzi w mur
 Albo w kamień swoim wzrokiem. Lepiej go (2)..... bokiem!
 Wielu śmiałków próbowało, którym złota było mało,
 Zmierzyć się z tym zwierzem dzikim, ale tylko piski, krzyki
 Z piwnic głucho (3)..... W nogi, jeśli żywot miły!
 Waluś z Maćkiem i Halinką (4)..... z pozoru tęgą minką,
 Wśród rodziców głośnych szlochów wprost do Bazyliszka lochów...



Drogi Przewodniku, sprawdź w Internecie, jaki jest dalszy ciąg tej znanej warszawskiej legendy i dokończ ją własnymi słowami. Twój turyści będą zachwyceni! 😊

Ćwiczenie 11

Chcesz pokazać znajomym Centrum Warszawy. Zaplanuj trzygodzinną wycieczkę. Nie zapomnij, że znajomi oczekują od Ciebie jakichś extra sensacji. Będzie się działo!

.....

.....

.....

.....

.....

.....



.....

.....

.....

.....

.....

.....

.....

.....

.....

.....

.....

.....

.....

.....

.....

.....

.....

.....

.....

.....

.....

.....

.....

To ciekawe!

- Ulica Marszałkowska swoją nazwę zawdzięcza marszałkowi Franciszkowi Bielińskiemu, który w XVIII [osiemnastym] wieku wprowadził wiele nowoczesnych udogodnień: wybrukowane jezdnie, nowy system oczyszczania miasta, plan rozwoju okolicy. Jest to jedna z głównych ulic Warszawy, łącząca północ stolicy z jej południową częścią.
- Pałac Kultury i Nauki do niedawna był najwyższym budynkiem w Warszawie i w Polsce. Ma 237 [dwieście trzydzieści siedem] metrów wysokości, 42 [czterdzieści dwa] piętra i 3288 [trzy tysiące dwieście osiemdziesiąt osiem] pomieszczeń.
- Obecnie najwyższym budynkiem w Warszawie jest Varso Tower (róg alei Jana Pawła II [drugiego] i ulicy Złotej). Konstrukcja budynku przekroczyła wysokość 310 [trzystu dziesięciu] metrów dzięki zamontowaniu 80-metrowej [osiemdziesięciometrowej] iglicy o wadze 73 [siedemdziesięciu trzech] ton. Tym samym Varso Tower stał się najwyższym budynkiem w Unii Europejskiej.

Słowniczek

wyraz	synonim polski	po rosyjsku	po angielsku
chluba	przedmiot dumy	гордость	pride
doniesienie	wiadomość	сообщение	report, message
gruzy	ruiny	руины	debris, ruins
gryzoń	np. mysz	грызун	rodent
koci raj	miejsce idealne dla kotów	кошачий рай	feline/cat paradise
malowniczy	różnobarwny	живописный	scenic, picturesque
masywny	potężny	массивный	massive
mierzący	mający wysokość (o wysokości...)	высотой... (напр. памятник высотой 25 м)	measuring
mroki	ciemne strony	мрак, тьма	darkness, gloom
mundurek	uniform, ubiór	форма	uniform
na pierwszy rzut oka	wstępnie	на первый взгляд	at first glance
nawigować	prowadzić, kierować	управлять	to navigate, to direct
nieopodal	blisko, niedaleko	неподалёку	near, not far from
ówczesny	wcześniejszy	тогдашний	existing then, earlier



wyraz	synonim polski	po rosyjsku	po angielsku
pensja	wynagrodzenie, gratyfikacja	зарплата, вознаграждение	salary
przerażliwie	niesamowicie, kolosalnie	чрезвычайно	extremely
przyciągać wzrok	zwracać na siebie uwagę	привлекать внимание	to be eye-catching
rozległy	ogromny, obszerny	обширный, просторный	vast, large, broad
sprzyjający	korzystny	способствующий	favourable, conducive
szanujący się	liczący się, mający poczucie własnej wartości	уважающий себя	respectable
trafić	dojść	попасть	to reach, to get (there)
uwieńczony	zakończony	увенчанный	crowned
wznosić	budować	возводить	to erect
zamek warowny	fortyfikacja	крепость	fortified castle, fortress
zamyśł	plan	замысел	idea, plan
zapierający dech	niesamowity, fascynujący	захватывающий (дух)	breathtaking
zrównany z ziemią	całkiem zniszczony	сравнён с землёй	razed to the ground

SPOTKANIE V

SŁODKA Warszawa



Reklama Fabryki kakao, czekolady i cukrów. Poczłtówka
Jan Fruziński
Czas powstania: ok. [około] 1900 [tysiąc dziewięćsetnego]

www.kolekcje.muzeumwarszawy.pl/pl/obiekty/5163



Ćwiczenie 1

1. Czy miasto może być słodkie?
2. Czy można smakować miasto?
3. Jak smakuje Twoje miasto?

Warszawa kawą pachnąca

W Polsce pierwszym środkiem do słodzenia nie był wcale cukier, ale miód, który przez wieki był wykorzystywany do domowych wypieków. Człowiek przyzwyczajony do słodkich pyszności, więc samodzielny wyrób słodczy szybko przestał ludziom wystarczać. Zaczęły powstawać zakłady pracy, w których specjaliści nazywani miodownikami wyrabiali korzenne pierniki. Do Warszawy przybyli oni z Torunia. W XVI [szesnastym] wieku zdomowili się przy ulicy Przecznej, która z czasem zmieniła nazwę na Miodowniczą, potem na Miodownikowską, by wreszcie otrzymać nazwę znanej nam dziś ulicy Miodowej. Wraz z produkcją słodczy zaczęły powstawać cukiernie i kawiarnie. Początkowo były to miejsca raczej ciemne, ponure i daleko im było do przytulnych lokali, w których z przyjemnością spędza się czas wolny. Jednak ze względu na społeczną funkcję, jaką pełniły w czasach zaborów, systematycznie pomnażała się ich klientela.

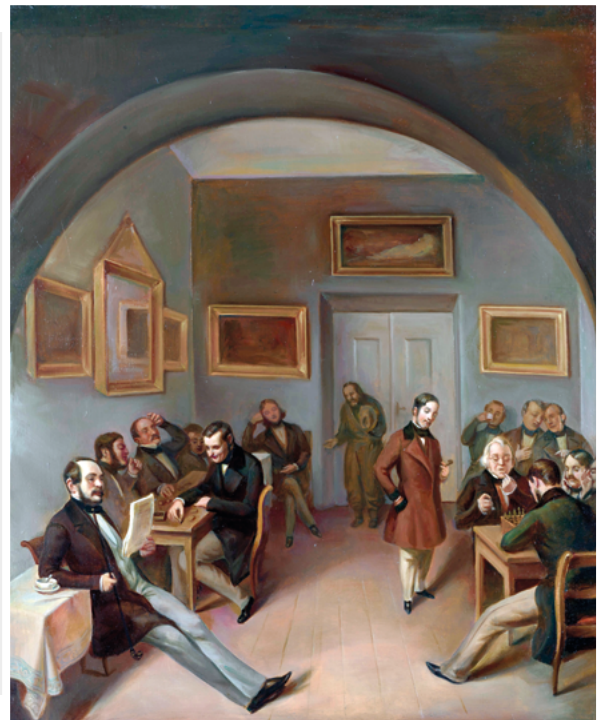


Gabinet Sreber i Platerów Warszawskich Muzeum Warszawy
Akcesoria stołowe, mleczniki, dzbanki,
cukiernice, patery, świeczniki.
Fot. Marcin Czechowicz

W maszynopisie Wojciecha Herbaczyńskiego, właściciela znanej przedwojennej warszawskiej cukierni przy ulicy Wilczej, czytamy:

W pierwszej połowie XIX [dziewiętnastego wieku] wyregulowano plac Zamkowy i częściowo Krakowskie Przedmieście [...]. Z Rynku Starego Miasta przeniesiono ratusz do pałacu Jabłonowskich na plac, który po wybudowaniu gmachu teatrów Wielkiego i Rozmaitości, otrzymał nazwę placu Teatralnego., a powstał na miejscu dawnych budynków i targowiska zwanego Maryvillem. [...] Założono Uniwersytet Warszawski, konserwatorium muzyczne, Szkołę Sztuk Pięknych, kilka redakcji i Giełdę Warszawską. Powstanie szeregu instytucji kulturalnych i gospodarczych stworzyło nowe kadry urzędników, artystów, naukowców [...], dla których spotkanie się w lokalach, czytanie gazet i picie kawy, stało się codzienną koniecznością³.

W kawiarniach dyskutowano o polityce oraz o przeszłości i przyszłości kraju. W jednym z najstarszych stołecznych lokali, założonym w 1826 [tysiąc osiemset dwudziestym szóstym] roku – słynnej „Honoratce”, omawiano przygotowania do powstania listopadowego. Dłużej od „Honoratki” działającą kawiarnią był otwarty w 1724 [tysiąc siedemset dwudziestym czwartym] roku przy Rynku Starego Miasta lokal Henryka Duwała. Właśnie tutaj, 100 [sto] lat wcześniej, stołeczni politycy wymieniali się poglądami na temat kształtu przyszłej Konstytucji 3 [trzeciego] maja.



Wnętrze kawiarni „Honoratka” (kopia)
Kazimierz Kwiatkowski, Feliks Pęczarski
Czas powstania: 1961 [tysiąc dziewięćset sześćdziesiąty
pierwszy] (oryginał: 1843 [tysiąc osiemset czterdziesty trzeci])

www.kolekcje.muzeumwarszawy.pl/pl/obiekty/7237

³ Wojciech Herbaczyński, *Historia Cechu Cukierników miasta stoł. Warszawy* [maszynopis na prawach rękopisu], s. 24–25 (ze zbiorów Biblioteki Muzeum Warszawy).



Rosnąca liczba klientów wpływała na wygląd i funkcje większości lokali. Między I a II wojną światową powstawały tzw. [tak zwane] kawiarnie literackie. Przychodzili tu pisarze, aktorzy, muzycy, dziennikarze. W kawiarniach takich jak „Mała Ziemiańska”, „Pikador” czy „Zodiak” ówczesna artystyczna elita czuła się jak na scenie. Plotkowano, śmiano się, a czasami nawet wyśmiewano... Przy filiżance kawy (i nie tylko) oceniano i recenzowano spektakle, książki i filmy.

Wnętrze kawiarni „Ziemiańska”
Józef Rapacki
Czas powstania: 1926 [tysiąc dziewięćset
dwudziesty szósty]

www.kolekcje.muzeumwarszawy.pl/pl/obiekty/7582



Po wojnie rolę głównej kawiarni literackiej przejął „Czytelnik”, którego bywalcy stworzyli własny kodeks postępowania, mówiący, że: „przy stoliku nie wolno nudzić, perorować, udowadniać swojej mądrości, mówić o sobie, opowiadać snów, streszczać książek lub co gorsza filmów. Występkiem najwyższym jest chwalenie się, a skończoną zbrodnią próba odczytania fragmentu własnego dzieła [...]”⁴.

Na zakończenie trudno nie wspomnieć o dwóch słynnych lokalach, które działają do dziś, czyli kawiarni A. Bliklego powstałej w 1869 [tysiąc osiemset sześćdziesiątym dziewiątym] roku oraz Pijalni Czekolady E. Wedel, założonej dokładnie 10 [dziesięć] lat później.

Dzisiaj warszawskie kawiarnie służą do delektowania się popularnym czarnym napojem i słodkościami oraz do pogaduszek w gronie przyjaciół. Często gośćmi są zagraniczni turyści, chcący skosztować znanych lokalnych specjałów cukierniczych.

⁴ Jacek Żakowski, *Przy stoliku w Czytelniku*, „Magazyn” – dodatek „Gazety Wyborczej”, 1993, nr 43.

Ćwiczenie 2

Zaznacz fałszywe zdania.

0. W Polsce pierwszym środkiem do słodzenia był cukier. F

1. Miodownikami nazywano specjalistów wyrabiających korzenne pierniki.
2. Ulica Miodowa kiedyś nazywała się ulicą Przeczną.
3. Kawiarnia Henryka Duwała to „Honoratka”.
4. Między I a II wojną światową powstały w Warszawie kawiarnie literackie.
5. Blikle otworzył swoją kawiarnię w 1724 [tysiąc siedemset dwudziestym czwartym] roku przy Rynku Starego Miasta.

Ćwiczenie 3

Uzupełnij zdania wyrazami z ramki, pamiętając o ich poprawnej formie.

właściciel

„Honoratka”

słodkości

kawiarnia literacka

plac Teatralny

Konstytucja 3 maja

wybudowanie

0. Wojciech Herbaczyński był **właścicielem** znanej przedwojennej kawiarni.
1. Pałac Jabłonowskich znajduje się na
2. Plac Teatralny otrzymał swoją nazwę po gmachu teatrów Wielkiego i Rozmaitości.
3. W omawiano przygotowania do powstania listopadowego.
4. W lokalu Duwała politycy rozmawiali o kształcie przyszłej
5. „Mała Ziemiańska”, „Pikador”, „Zodiak” to nazwy przedwojennych stołecznych
6. Dzisiaj warszawskie kawiarnie służą do picia kawy i delektowania się

To ważne!

Konstytucja 3 [trzeciego] maja to tytuł aktu prawnego, a w takim wypadku wielką literą rozpoczynamy tylko pierwszy wyraz.



Ćwiczenie 4

Dokąd idziemy i po co? Uzupełnij ćwiczenie według podanego wzoru.

Idziemy...

0. **do kawiarni** na kawę

1. na spektakl

2. na wykład

3. po dokument

4. na lekcję gry na skrzypcach

5. po owoce i warzywa

6. po honorarium za artykuł



Młody Przewodniku, czy wiesz, że jednym ze stałych bywalców kawiarni „Honoratka” był sławny polski kompozytor? Sprawdź w Internecie, o kim mowa, a na pewno mile zaskoczysz tym swoich gości.

Smaki Warszawy

Bruksela słynie z gofrów i czekolady, w Paryżu można zjeść makaroniki i pralinki, a Wiedeń ma swój tort Sachera i strudel. A czym można zachwycić się w Warszawie? Czy wiecie, jakie są słodkie stołeczne przysmaki, po które turyści wstępują do warszawskich kawiarni i cukierni?

Chociaż przed II wojną światową wypiekano przepyszne babeczki hiszpańskie, krajanki tortowe czy stefanki z karmelem, większość ze słodkich frykasów kojarzonych dzisiaj z Warszawą powstała dopiero po wojnie. Nie są to więc smakołyki, których receptury warszawianki przekazują sobie z pokolenia na pokolenie.

Z tego powodu nasz spacer rozpoczynamy u podnóża Starego Miasta przy tunelu pod Krakowskim Przedmieściem oraz ulicami: Senatorską i Miodową, gdzie przebiega Trasa Wschód-Zachód, przez mieszkańców stolicy zwana Trasą W-Z.

Otwarta w 1949 [tysiąc dziewięćset czterdziestym dziewiątym] roku arteria łączyła Wolę, Śródmieście i Pragę Północ. W tym samym czasie w stołecznych cukierniach zadomowiło się nowe ciastko o nazwie wuzetka. Czy to zbieg okoliczności? Podobno w wyniku konkursu na słodki symbol miasta, który ogłoszono

w trakcie budowy trasy, wygrała właśnie ona. Inna teoria głosi, że nie ma się co doszukiwać powiązań, ponieważ wuzetka to po prostu skrót od wyrażenia „wypiek z czekoladą”. Jakie by nie było jej pochodzenie, pyszny czekoladowy biszkopt przekładany masą z bitej śmietany i dżemem wszedł na stałe do menu stołecznych kawiarni.

Schody ruchome
Fot. F.P. Dąbrowiecki
Z albumu *Warszawa. Trasa W-Z*
Spółdzielczy Instytut Wydawniczy Kraj,
Czas powstania: po 1948
[tysiąc dziewięćset czterdziestym ósmym]

www.kolekcje.muzeumwarszawy.pl/pl/obiekty/5928



Schody ruchome

Fot. Dąbrowiecki F. P.

W przejściu podziemnym obok tunelu znajdują się pierwsze w Polsce schody ruchome, które po wojnie były nie lada atrakcją turystyczną. Ta 30-metrowa [trzydziestometrowa] konstrukcja przewoziła 10 000 [dziesięć tysięcy] warszawiaków i turystów na godzinę. Z czasem schody uległy zniszczeniu i przez długich 8 [osiem] lat były nieczynne, aż do 2005 [dwa tysiące piątego] roku, kiedy rozpoczęła się ich renowacja. Dzisiaj wjeżdżamy nimi na plac Zamkowy, gdzie znajduje się, odsłonięta w tym samym roku co Trasa W-Z, kolumna Zygmunta III [trzeciego] Wazy. Z tym pomnikiem kojarzy się kolejny warszawski słodycz – zyguntówka.

Zyguntówka to takie dziwne ciastko, o którym wielu słyszało, ale mało kto wie, jak smakuje. Jest to babeczka, która wygrała ogłoszony w 2009 [dwa tysiące dziewiąty] roku konkurs na nowy słodki symbol stolicy. Wśród 18 [osiemnastu] propozycji znalazło się wypełnione konfiturą, musem czekoladowym i bitą śmietaną migdałowe ciastko przykryte stożkową bezą. Nazwę wymyślili internauci, zapewne z powodu jego charakterystycznego kształtu przypominającego koronę. Niestety ciastko nie przyjęło się jak wuzetka. Dzisiaj trudno je znaleźć w stołecznych cukierniach.

Są jednak smaki, które od pokoleń pozostają niezmiennie. Do wyjątkowo słodkich punktów na mapie Warszawy należy fabryka oraz kawiarnie Wedla, specjalizujące się we wszelkiego rodzaju wyrobach z czekolady. Najstarszym i najpopularniejszym lokalem jest ten przy ulicy Szpitalnej. Na szczycie mieszczącej go kamienicy widnieje neon z symbolem przedsiębiorstwa E. Wedel – słynny chłopiec na zebrze.



Gabinet Opakowań Firm Warszawskich
Muzeum Warszawy
W górnym rzędzie od prawej opakowania firmy
E. Wedel. Biało-niebieska puszka na słodycze
z wizerunkami stolicy
Fot. Marcin Czechowicz



My nie zapuścimy się aż tak daleko, chociaż po drodze moglibyśmy zajrzeć do innej znanej cukierni, która ma już 150 [sto pięćdziesiąt] lat. Mowa tu o kawiarni A. Bliklego przy Nowym Świecie, do której gromadnie chodzono na pączki. Znany polski pisarz, w którego twórczości znaleźć można wiele wątków varsavianistycznych, Leopold Tyrmand, tak wspomina tłumy przed lokalem: „Długie kolejki na zimnie i w śtocie przed cukierniami. Dziś Tłusty Czwartek i ludzie pokornie czekają na kawałek tradycji: zziębnięci, smutni, zmęczeni, milczący, skuleni stoją w nie kończących się ogonkach za pączkami”⁵.

Baseny rekreacyjne przy Wale
Miedzeszyńskim, kawiarnia
Fot. Edward Hartwig
Czas powstania; lata 70. [siedemdziesiąte]
XX [dwudziestego] wieku

www.kolekcje.muzeumwarszawy.pl/pl/obiekty/2180



⁵ Leopold Tyrmand, *Dziennik 1954*, Warszawa, 2000.



Przejdźmy teraz pieszo na Nowe Miasto, gdzie przy ulicy Freta rozgrzejemy się w jednej z wielu pijalni wedlowskiej czekolady. Z jej okien spoglądamy na dom, w którym urodziła się Maria Skłodowska-Curie. To słynna polska badaczka, dwukrotna noblistka i bohaterka artykułów, komiksów, anegdot oraz internetowych memów. Jeden z nich od razu przychodzi nam na myśl: – Dziękujemy, pani Skłodowska, ciasto było pyszne! – Sama chemia!

Ćwiczenie 5

Zaznacz prawdziwe zdania.

0. *Przed wojną w Warszawie wypiekano przepyszne babeczki hiszpańskie.* **P**

1. Trasa Wschód-Zachód została otwarta w 1949 [tysiąc dziewięćset czterdziestym dziewiątym] roku.
2. Zygmunówka to nazwa schodów ruchomych, którymi wjeżdżamy na plac Zamkowy.
3. Kawiarnia Bliklego słynie z pysznych torcików wedlowskich.
4. Maria Curie-Skłodowska urodziła się w Warszawie.

Ćwiczenie 6

Wskaż wyraz, który nie pasuje do pozostałych. Uzasadnij swój wybór.

0. *Paryż, Wiedeń, Blikle, Bruksela* – ponieważ nie jest nazwą miasta

1. fabryka, frykas, smakołyk, przysmak –
2. Senatorska, Krakowskie Przedmieście, Miodowa, Warszawa –
3. Wola, Śródmieście, Nowy Świat, Praga Północ –

Ćwiczenie 7

Uzupełnij zdania wyrazami z tekstu.

0. *Arteria, która łączy Wolę, Śródmieście i Pragę Północ to Trasa W-Z.*

1. Migdałowe ciastko przykryte stożkową bezą, wypełnione konfiturą i mussem czekoladowym to
2. Czekoladowy biszkopt przekładany masą z bityj śmietany i dżemem to
3. Miejsce, gdzie od 150 [stu pięćdziesięciu] lat sprzedawane są najlepsze pączki w Warszawie to
4. Słynny neon z symbolem przedsiębiorstwa E. Wedel przedstawia



Ćwiczenie 8

Sprawdź, czy zapamiętałeś/zapamiętałaś, gdzie znajdują się niżej wymienione miejsca.

0. *Najstarsza kawiarnia Wedla znajduje się przy **ulicy Szpitalnej**.*
1. Kolumna Zygmunta stoi na
2. Kawiarnia Bliklego jest przy
3. Dom Marii Curie-Skłodowskiej znajduje się przy

Ćwiczenie 9

Nazwy słynnych warszawskich słodkości nie są bez znaczenia. Połącz w pary deser z informacją o tym, skąd pochodzi jego nazwa.

- | | | |
|---|--|--|
| <ol style="list-style-type: none"> 0. wuzetka 1. pączki Bliklego 2. torcik wedlowski 3. zygmunówka | | <ol style="list-style-type: none"> a) nazwa pochodzi od nazwiska właściciela jednej z warszawskich cukierni b) nazwa pochodzi od imienia króla Zygmunta III Wazy c) nazwa pochodzi od Trasy W-Z d) nazwa pochodzi od nazwiska założyciela fabryki czekolady w Warszawie |
|---|--|--|

Ćwiczenie 10

Znajdź w diagramie 10 [dziesięć] rzeczowników związanych z kawiarnią (słowa ukryte są poziomo, pionowo lub na skos).

P	L	I	L	Q	L	Q	F	Q	H	Y
L	S	C	U	D	Z	B	P	Q	D	Z
C	Ł	Z	D	E	E	V	I	Ł	Q	A
I	O	E	Ą	S	K	K	S	T	K	B
A	D	K	M	E	B	W	N	T	M	Z
S	Y	O	V	R	Y	E	E	F	X	A
T	C	L	S	L	I	Z	G	T	W	M
K	Z	A	Ą	L	U	Y	F	A	N	E
O	E	D	K	W	O	I	K	Ą	X	N
Ł	H	A	B	K	E	L	N	E	R	U
R	P	Ą	C	Z	E	K	B	L	V	D



Ćwiczenie 11

Poproszę wuzetkę albo zygmunówkę. Albo torcik wedlowski! Uzupełnij przepis na znany warszawski deser wyrazami z ramki.

oddzielić	dodać	posmarować	wysmarować	przesiać	pokroić
przekroić	przykryć	ubić	udekorować	wstawić	wymieszać

Składniki:

ciasto: 4 [cztery] jaja, 1/2 [jedna druga] szklanki mąki, 3 [trzy] łyżki kakao, 1/2 [jedna druga] łyżeczki proszku do pieczenia, 2/3 [dwie trzecie] szklanki cukru, 2 [dwie] łyżki oleju rzepakowego;

krem: 400 [czteryście] ml [mililitrów] schłodzonej śmietanki 30% [trzydzieści procent], 1 [jedna] łyżka cukru pudru, sok z połowy cytryny, 200 [dwieście] ml dżemu porzeczkowego;

polewa: czekolada deserowa.

Sposób wykonania:

Białka (0) **oddzielić** od żółtek i (1) mikserem na sztywną pianę. Do ubitych białek (2) cukier i ubijać jeszcze przez 3 minuty, następnie stopniowo dodawać po jednym żółtku, cały czas ubijając. Mąkę (3) razem z kakao i proszkiem do pieczenia, następnie wsypać do piany, delikatnie (4) łyżką i na koniec wlać olej. Tortownicę (5) masłem. Ciasto przelać do formy i (6) na 30 [trzydzieści] minut do piekarnika nagrzanego do 170°C [sto siedemdziesiąt stopni Celsjusza]. Upieczone ciasto ostudzić i (7) na dwa blaty.

Aby przygotować krem, należy najpierw dobrze schłodzić śmietankę, następnie ubić na sztywno z cukrem i wlać sok z cytryny. Jeden blat ciasta (8) dżemem, na to wyłożyć krem i (9) drugim blatem. Czekoladę rozpuścić i połączyć wierzchem ciasta. Przed podaniem ciasto (10) na kwadraty i (11) kremem. Smakuje wspaniale!

Czy już wiesz, jaką nazwę nosi ten deser?

.....



Ćwiczenie 12

Zaprojektuj godzinny spacer dla młodszego rodzeństwa i ich przyjaciół. Wyrusz słodkim tropem i pokaż im kolumnę Zygmunta, Trasę W-Z, a także dom Marii Curie-Skłodowskiej. Zakończ go filiżanką gorącej czekolady. Nakreśl trasę zwiedzania.

A series of 20 horizontal dotted lines for drawing or writing.

To ciekawe!

- Kolumna Zygmunta – pomnik Zygmunta III [trzeciego] Wazy wzniesiony w 1644 [tysiąc sześćset czterdziestym czwartym] roku przez jego syna, Władysława IV [czwartego].
- Król Zygmunt III Waza przeniósł stolicę z Krakowa do Warszawy w 1596 [tysiąc pięćset dziewięćdziesiątym szóstym] roku.
- Nowe Miasto – założone zostało 100 [sto] lat po Starym Mieście (XIV/XV w. [na przełomie czternastego i piętnastego wieku]). Jego główną ulicą jest ulica Freta. Razem ze Starym Miastem wchodzi w obręb Starówki.
- Trasa W-Z, czyli Trasa Wschód-Zachód, to bardzo ważny trakt na mapie drogowej stolicy, gdyż łączy wschodnią i zachodnią Warszawę. Charakterystycznym jej elementem jest tunel pod Krakowskim Przedmieściem, ulicą Senatorską i Miodową.
- Maria Skłodowska-Curie (ur. [urodzona] 7 [siódmego] listopada 1867 [tysiąc osiemset sześćdziesiątego siódmego] w Warszawie, zm. [zmarła] 4 [czwartego] lipca 1934 [tysiąc dziewięćset trzydziestego czwartego] w Passy we Francji) – polska uczona, dwukrotna laureatka Nagrody Nobla, którą otrzymała w 1903 [tysiąc dziewięćset trzecim] roku w dziedzinie fizyki i w 1911 [tysiąc dziewięćset jedenastym] – w dziedzinie chemii.

Słowniczek

wyraz	synonim polski	po rosyjsku	po angielsku
bywalec	uczestnik	завсегдатай	regular
delektować się	smakować	наслаждаться	to savour, to enjoy
gromadnie	masowo	толпой	en mass, in crowds
konieczność	obowiązek, potrzeba	необходимость	need, necessity
odsłonięty	udostępniony	открытый	unveiled, opened
pierwotnie	na początku, wcześniej	изначально	originally, initially



wyraz	synonim polski	po rosyjsku	po angielsku
plotkować	rozmawiać, obmawiać	сплетничать	to gossip
pokornie	postuszenie, grzecznie	смиренно	humbly, meekly
pomnażać	powiększać, zwielokrotniać	увеличивать	to multiply, to increase
przytulny	uroczy, nastrojowy	уютный	cozy
pyszności	smakołyki, frykasy, specjały	вкусности	delicacies, tidbits
receptura	przepis	рецепт	recipe
skosztować	spróbować	попробовать	to taste
słodzić	dodać cukru	сахарить	to sweeten
stota	niepogoda	непогода	rainy/bad weather
u podnóża	u stóp, u dołu	у подножья	at the foot of...
widnieje	jest, znajduje się	находиться	is, appears
wyrób	wytwarzanie, robienie	продукция	production, making
wyśmiewać	ironizować	насмехаться	to ridicule, to mock
zadomowić się	pojawić się, osiąść	поселиться	to settle
zapuścić się	zawędrować	забрести	to wander, to stray

SPOTKANIE VI

DŹWIĘCZNA Warszawa

Kataryniarz i jego katarynka na Rynku Starego Miasta
Fot. Edward Hartwig
Czas powstania: przed 1984
[tysiąc dziewięćset osiemdziesiątym czwartym]

www.kolekcje.muzeumwarszawy.pl/pl/obiekty/8671





Ćwiczenie 1

1. Co to znaczy, że miasto mówi własnym głosem?
2. Jak brzmi Warszawa?
3. O czym opowiada Twoje miasto?

Gwarny prawy brzeg

Dźwięki Warszawy to nie tylko autobusy, tramwaje, klaksony samochodów czy dzwonki coraz liczniejszych na naszych ulicach rowerów. To także bicie dzwonów i tykanie zegarów. Śmiech bawiących się dzieci, szczekanie czworonożnych pupilów czy śpiew ptaków, zamieszkujących w aż 88 [osiemdziesięciu ośmiu] parkach stolicy! Jednak my dzisiaj porozmawiamy o mniej oczywistych odgłosach wielkiego miasta...



Gabinet Zegarów Warszawskich
Muzeum Warszawy
Fot. Marcin Czechowicz

Jedną z najgłośniejszych warszawskich budowli jest z pewnością Stadion Narodowy, zbudowany na Euro 2012 [dwa tysiące dwanaście]. Oprócz meczów polskiej reprezentacji piłki nożnej, organizuje się tu krajowe i międzynarodowe targi i konferencje oraz koncerty gwiazd. Grali tu m.in. Madonna, Depeche Mode, Metallica, Rihanna czy Beyonce. Nawet bez muzycznych imprez jest tu głośno, szczególnie zimą, kiedy obiekt przekształca się w „Zimowy Narodowy”. W miejscu zielonej murawy powstają wtedy dwa lodowiska, na których w ciągu dnia rodziny spędzają czas wolny, a wieczorem młodzież tańczy na lodzie w czasie dyskoteki.

Ze Stadionu już tylko kilka kroków dzieli nas od słynnej ulicy Targowej, ciągnącej się wzdłuż warszawskiej Starej Pragi. Tutaj to dopiero było gwarno przed wojną i po niej! Praga to prawobrzeżna dzielnica stolicy, która nie została zburzona w 1944 [tysiąc dziewięćset czterdziestym czwartym] roku. Dzięki temu jej charakterystyczna zabudowa, mowa i styl życia mieszkańców przetrwał jeszcze długo po wojnie. Podziwiać można wyjątkowy klimat praskich zamkniętych podwórek, zwanych studniami, w których kiedyś przygrywały na mandolinie praskie kapele podwórkowe. Muzycy śpiewali praską gwarą, a piosenki były utrzymane w klimacie charakterystycznego praskiego humoru. Ludzie wychylali się z okien i rzucali im pieniądze.

Idąc dalej Targową, trafiamy na słynny bazar Różyckiego. Do lat 90. [dziewięćdziesiątych] XX [dwudziestego] wieku było to najruchliwsze, najgłośniejsze i najbarwniejsze miejsce handlu na Starej Pradze.

Ulica Targowa
Autor nieznanym
Czas powstania ok. [około] 1912
[tysiąc dziewięćset dwunastego]

www.kolekcje.muzeumwarszawy.pl/pl/obiekty/6669



Targowa ul. na Pradze. - Rue Targowa à Praga.

Bazar był jednym z niewielu miejsc w okresie Polski Ludowej, gdzie można było wszystko kupić. Dzisiaj, kiedy sklepowe półki są pełne, a słynne pyzy i flaki jedzą tu przede wszystkim turyści, bazar podupadł i jest już tylko swego rodzaju ciekawostką, na którą możemy spojrzeć z tarasu usytuowanego obok Muzeum Warszawskiej Pragi.

Owo Muzeum to kolejny przystanek w czasie naszego spaceru. Oprócz wystawy opowiadającej o historii i specyfice tej dzielnicy, organizowane są tu tymczasowe ekspozycje, które tworzą dźwiękowy portret dzielnicy, czyli jej obraz kształtowany głównie przez zmysł słuchu.

Jedną z takich wystaw były „90. [dziewięćdziesiąte] urodziny warszawskiego ZOO”. Taka wystawa od razu budzi chęć poznania praskich pupilów! Tych groźniejszych i tych mniej groźnych. Docieramy więc do jednego z najbardziej rozpoznawalnych miejsc prawobrzeżnej Warszawy, czyli Miejskiego Ogrodu Zoologicznego. Królują tu śpiewy, piski, ryki, warczenie, miauczenie, szczekanie, wycie, prychnięcie, syczenie i parskanie. Istna kaskada dźwięków! Do tego kolorowe pióra, cętkowane, pręgowane, łaciate futra i futerka czy mieniące się wszystkimi barwami łuski! Raj dla uszu i oczu. Szkoda, że nie można dotknąć, przytulić, pogłaskać...



Warszawski Ogród Zoologiczny,
białe niedźwiedzie na wybiegu
Fot. Henryk Poddębski
Czas powstania: 1930 [tysiąc dziewięćset
trzydziesty]

www.kolekcje.muzeumwarszawy.pl/pl/obiekty/124



W doborowym towarzystwie zwierząt z całego świata nie można się ani nudzić, ani smucić! Dlatego w dobrych humorach wsiadamy na pokład wodnego tramwaju i z charakterystycznym warkotem płyniemy na drugi brzeg, gdzie wieczorem weźmiemy udział w magicznym pokazie „woda-światło-dźwięk”, organizowanym w Multimedialnym Parku Fontann u stóp warszawskiego Starego Miasta.

Ćwiczenie 2

Zaznacz fałszywe zdania.

0. **W Warszawie jest aż 188** [sto osiemdziesiąt osiem] **parków.** **F**
1. Stadion Narodowy został zbudowany na Euro 2012 [dwa tysiące dwanaście].
2. Praga została zburzona w 1944 [tysiąc dziewięćset czterdziestym czwartym] roku.
3. Ulica Targowa ciągnie się wzdłuż Starej Pragi.
4. Słynny bazar Różycykiego powstał w latach 90. [dziewięćdziesiątych] XX [dwudziestego] wieku.
5. Jednym z najbardziej znanych miejsc prawobrzeżnej Warszawy jest Miejski Ogród Zoologiczny.

Ćwiczenie 3

Podane rzeczowniki połącz w pary, tworząc wyrażenia z tekstu.

- | | |
|-------------------|--------------------|
| 0. dźwięki | a) samochodów |
| 1. klaksony | b) ptaków |
| 2. dzwonki | c) dzieci |
| 3. śpiew | d) Warszawy |
| 4. śmiech | e) pupilów |
| 5. szczekanie | f) rowerów |

Ćwiczenie 4

Znajdź w diagramie 9 [dziewięć] rzeczowników związanych z dźwiękami ZOO (słowa ukryte są pionowo).

P	L	F	F	S	K	A	M	Y	A	H
R	W	Z	M	Z	N	X	S	M	L	S
Y	A	N	I	C	X	C	P	W	R	C
C	R	Z	A	Z	A	Ś	I	R	S	A
H	C	L	U	E	E	P	S	Y	Y	A
A	Z	F	C	K	C	I	K	K	C	O
N	E	R	Z	A	W	E	I	I	Z	Q
I	N	S	E	N	Y	W	Z	E	E	F
E	I	D	N	I	C	Y	Y	Q	N	J
G	E	N	I	E	I	V	F	N	I	S
G	D	L	E	U	E	K	G	F	E	F

Ćwiczenie 5

Uzupełnij zdania wyrazami z ramki w odpowiedniej formie.

parki	pyzy i flaki	„Zimowy Narodowy”	praska gwara	bazar Różyckiego	studnie
------------------	--------------	-------------------	--------------	------------------	---------

0. W Warszawie znajduje się 88 [osiemdziesiąt osiem] **parków**.
1. Zimą Stadion Narodowy przekształca się w
2. Klimatyczne praskie podwórka zwane są
3. W Polsce Ludowej można było wszystko kupić na
4. Ludzie rzucali pieniądze muzykom, którzy śpiewali
5. Turystyczną atrakcją bazaru Różyckiego są

Ćwiczenie 6

Podkreśl wyraz, który nie pasuje do pozostałych. Uzasadnij swój wybór.

0. *dźwięk, tembr, brzmienie, **pupil*** – ponieważ nie dotyczy głosu
1. kapela, klimat, mandolina, piosenka –
2. tramwaj, piski, kakofonia, ryki –
3. centka, pręga, gwara, łąta –

Historia w dźwiękach

Wspomniany już Stadion Narodowy w Warszawie powstał na turniej Mistrzostw Europy w piłce nożnej UEFA EURO 2012 [dwa tysiące dwanaście]. Jego trybuny mogą pomieścić 58 [pięćdziesiąt osiem] tysięcy widzów. Jest to jeden z największych tego typu obiektów na naszym kontynencie. Oprócz numerowanych miejsc znajdują się tu też łóżka dla ważnych gości, czyli tzw. [tak zwanych] VIP-ów, miejsca o ułatwionym dostępie dla osób niepełnosprawnych, sale konferencyjne, bary, restauracje, fitness club, a nawet wielowyznaniowa kaplica. Organizowane są tu nie tylko mecze, koncerty czy targi, ale też ceremonie ślubne. Całkowita powierzchnia budowli to 203 920 m² [dwieście trzy tysiące dziewięćset dwadzieścia metrów kwadratowych]. Jeśli chcecie ją obejść dookoła, liczcie się z prawie kilometrowym spacerem. Stadion po-

krywa dach o wymiarach 240 [dwieście czterdzieści] x 270 [dwieście siedemdziesiąt] m [metrów]! Parking pomieści 1765 [tysiąc siedemset sześćdziesiąt pięć] samochodów, a wewnątrz budynku jest ponad 900 [dziewięćset] toalet.

Widok trybun Stadionu Dziesięciolecia

Fot. Edward Hartwig

Czas powstania zdjęcia: 1980 lub 1981 [tysiąc dziewięćset osiemdziesiąty lub tysiąc dziewięćset osiemdziesiąty pierwszy]

www.kolekcje.muzeumwarszawy.pl/pl/obiekty/6507



Stadion Narodowy stanął w miejscu, gdzie wcześniej usytuowany był słynny (i kontrowersyjny) Stadion Dziesięciolecia, zbudowany w roku 1955 [tysiąc dziewięćset pięćdziesiątym piątym]. Rozebrany w 2008 [dwa tysiące ósmym] roku, przechodził różne koleje losu – od obiektu sportowego, poprzez opuszczoną i niszczącą konstrukcję, aż po największy w Europie bazar na otwartym powietrzu.

Trochę młodszym, lecz również charakterystycznym punktem prawobrzeżnej stolicy jest miejsce, przy którym zatrzymaliśmy się już wcześniej – Muzeum Warszawskiej Pragi przy ulicy Targowej. Na otwartej w 2017 [dwa tysiące siedemnastym] roku wystawie stałej prezentowana jest nie tylko zgłębiona przez badaczy historia tej części miasta, lecz także nagrane relacje prażan, opisujące obecne i dawne wydarzenia, warunki życia, nieistniejące już miejsca. Przepętnione emocjami opowieści, pełne ciekawych anegdot często snute są charakterystyczną praską gwarą.



Makieta Pragi – część wystawy głównej
Muzeum Warszawskiej Pragi
Fot. Jakub Certowicz



Jak myślicie, o którym miejscu opowiada urodzona w 1915 [tysiąc dziewięćset piętnastym] roku pani Zofia? „Tam wszystko się kupiło. Tam mogłaś iść głodna, wyszłaś najedzona; poszłaś boso, wyszłaś ubrana; tam wszystko się kupiło, od a do z, od ubrania do... od koszuli, jak to się mówiło, od majtek do, do... do futra...”⁶. Taki zbiór nagrań świadków, odnoszący się do określonej tematyki, nazywamy archiwum mówionym.

Pamiętacie naszą wizytę w ZOO? Historia warszawskiego ogrodu zoologicznego to nie tylko dzieje zwierząt, ale również zaangażowanych w jego działanie ludzi. W czasie II wojny światowej ówczesny dyrektor tego miejsca, Jan Żabiński i jego małżonka, Antonina, ukrywali uciekinierów z warszawskiego getta. W czasie wizyty w ogrodzie warto więc zwiedzić Willę Żabińskich, w której znalazła schronienie m.in. [między innymi] rzeźbiarka Magdalena Gross. W czasie swojego nielegalnego pobytu uwieczniła ona w glinie wiele zwierząt, w tym ulubienicę i chlubę całej stolicy, słońicę Tuzinkę, wywiezioną z kraju pod koniec 1939 [tysiąc dziewięćset trzydziestego dziewiątego] roku wraz z wieloma innymi podopiecznymi Żabińskiego.

Obecnie w stołecznym ogrodzie zoologicznym żyje ponad 12 000 [dwanaście tysięcy] zwierząt ze wszystkich zakątków świata o znanych i dziwnych nazwach, takich jak leniwce, dzioborożce, mrówkojady czy oryksy szablorgie. Mieszkają na wybiegach oraz w specjalnych pawilonach, czyli w małpiarni, żyrafiarni, słoniarni, hipopotamiarni, insektarium i akwarium.

Miejski Ogród Zoologiczny,
wybieg dla słoni
Fot. Henryk Poddębski
Czas powstania: 1937 [tysiąc dziewięćset
trzydziesty siódmy]

www.kolekcje.muzeumwarszawy.pl/pl/obiekty/8696



Naprzeciwno ZOO, po drugiej stronie Wisły, na Podzamczu, znajduje się Multimedialny Park Fontann, w którym w letnie piątki i soboty odbywają się piękne spektakle. Co roku można podziwiać inny performance nawiązujący do wybranej stołecznej legendy lub twórczości poetyckiej polskich artystów.

⁶ „...cokolwiek było potrzebne, to Bazar Różyckiego spełniał życzenie”. Opowieści prażan ze zbiorów Archiwum Historii Mówionej Muzeum Warszawskiej Pragi – Oddział Muzeum Warszawy, Publikacja towarzysząca seminarium „Twarze Różyca. Historia i przyszłość bazaru”, s. 1.

Mieszkańcy i turyści, oglądający spektakle na Podzamczu, mogą zapoznać się z nowymi interpretacjami legend o Warszawie i Sawie, Bazyliszku, warszawskiej Syrenie czy Księżu Niedźwiedziu. Pokazowi iluminacji towarzyszy muzyka, laserowe animacje oraz podświetlana i strzelająca w powietrze woda. Na sukces tych magicznych przedstawień pracują: 1 [jeden] projektor, 4 [cztery] fontanny, 22 [dwadzieścia dwie] pompy, 295 [dwieście dziewięćdziesiąt pięć] reflektorów oraz 367 [trzysta sześćdziesiąt siedem] dysz. Spektakl zaczyna się około 21:00 [dwudziestej pierwszej] i trwa niecałą godzinę. Potem nad Wisłą, Starym Miastem, Pragę i całą Warszawą zapada cicha i spokojna noc.

Ćwiczenie 7

Zaznacz prawdziwe zdania.

- 0. Stadion Narodowy został zbudowany na EURO 2012.** [dwa tysiące dwanaście] **P**
1. Trybuny Stadionu Narodowego mogą pomieścić 100 [sto] tys. [tysięcy] widzów.
 2. Całkowita powierzchnia Stadionu Narodowego to 203 920 m².
 3. Wcześniej na miejscu Stadionu Narodowego stał Stadion Dziesięciolecia.
 4. Stadion Dziesięciolecia był w pewnym okresie największym bazarem w Europie.
 5. Muzeum Warszawskiej Pragi znajduje się w lewobrzeżnej części Warszawy.
 6. Archiwum mówione to jedna z atrakcji Muzeum Warszawskiej Pragi.
 7. Mieszkańcy warszawskiej Pragi to prażanie.

Ćwiczenie 8

Do podanych opisów miejsc przyporządkuj ich nazwy. Połącz w pary opis z nazwą miejsca, którego dotyczy.

- 0. pokazowi świetlnych iluminacji towarzyszy muzyka, laserowe animacje i strzelająca w powietrze woda**
1. numerowane miejsca, loże dla VIP-ów, sale konferencyjne, bary, a nawet wielowyznaniowa kaplica
 2. od obiektu sportowego, poprzez opuszczoną i niszczącą konstrukcję, aż po bazar na otwartym powietrzu
 3. historia Pragi, relacje mieszkańców, obecne i dawne warunki życia
 4. zbiór nagrań świadków odnoszący się do określonej tematyki
- a) Muzeum Warszawskiej Pragi
 - b) **Multimedialny Park Fontann**
 - c) Stadion Dziesięciolecia
 - d) archiwum mówione
 - e) Stadion Narodowy



Ćwiczenie 9

Hura! Idziemy do ZOO. Czy wiesz, jak nazywają się pawilony, w których żyją mieszkańcy ogrodu zoologicznego?

- 0. małpy – **małpiarnia**
- 1. żyrafy –
- 2. słonie –
- 3. hipopotamy –
- 4. owady –
- 5. ryby –

To ważne!

Nazwy miejsc tworzymy w określony sposób. Służą do tego formanty (przyrostki), m.in. [między innymi]:
- arnia, - arium.

Ćwiczenie 10

Czy znasz historię warszawskiego zoo? Uzupełnij luki. W razie potrzeby podpowiedzi poszukaj w tekście.

- 0. W czasie II wojny światowej dyrektorem warszawskiego ZOO był **Jan Żabiński**.
- 1. Jan i Antonina Żabińscy ukrywali z warszawskiego getta.
- 2. W warszawskim ZOO można zwiedzić Willę
- 3. Rzeźby wielu zwierząt warszawskiego ZOO wykonała
- 4. to słonica wywieziona z Polski pod koniec 1939 [tysiąc dziewięćset trzydziestego dziewiątego] roku.



Młody Przewodniku, jeśli chcesz bardziej zaciekawić swoich turystów, wyszukaj w Internecie więcej informacji na temat Tuzinki.

To ważne!

Wyrazy złożone są to wyrazy pochodne, które powstały z połączenia dwóch wyrazów podstawowych. Złożenia – dwa wyrazy pochodne, o dwóch podstawach słotwórczych połączone cząstką -i, -y, -o, -u.

Ćwiczenie 11

Rozszyfruj, co poniższe nazwy mieszkańców ogrodu zoologicznego mówią nam o ich wyglądzie i zwyczajach.

0. dzioborożec *ma róg na dziobie*
1. mrówkojad
 2. myszołów
 3. glonojad
 4. nosorożec

Ćwiczenie 12

Połącz synonimy:

- | | | |
|------------------------|---|---------------------------------|
| 0. VIP | — | a) budowla |
| 1. warszawski | | b) przedstawienie |
| 2. spektakl | | c) ważny gość/ktoś ważny |
| 3. obiekt | | d) laserowe animacje |
| 4. świetlne iluminacje | | e) stołeczny |

Ćwiczenie 13

Przeczytaj ponownie ostatni akapit tekstu i odpowiedz na pytania.

0. Gdzie znajduje się Multimedialny Park Fontann?
– **na Podzamczu, po drugiej stronie Wisły, naprzeciw ZOO;**
1. Kiedy odbywają się spektakle?
–
2. Co jest najczęściej tematem tych pięknych spektakli?
–
3. Które postacie z warszawskich legend stały się bohaterami świetlnych iluminacji?
–



To ciekawe!

- Praga to centralna część prawobrzeżnej Warszawy, leży na wschód od Wisły. Po-wszechnie nazwą tą określa się całą prawobrzeżną część stolicy. Główną ulicą Starej Pragi jest ulica Targowa.
- Na Pradze znajduje się główna świątynia polskiego prawosławia – cerkiew św. Marii Magdaleny.
- Muzeum Warszawskiej Pragi to jeden z oddziałów Muzeum Warszawy. Mieści się w zespole trzech zabytkowych kamienic przy ul. Targowej 50/52, obok bazaru Ró-życkiego. Muzeum ze stałą ekspozycją zostało otwarte dla zwiedzających w roku 2015 [dwa tysiące piętnastym].
- Multimedialny Park Fontann to kompleks czterech fontann znajdujący się na lewym brzegu Wisły, naprzeciw ZOO, na warszawskim Nowym Mieście. Fontanny uruchomio-no w 2011 [dwa tysiące jedenastym] roku. Od maja do września odbywają się tutaj 30-minutowe [trzydziestominutowe] pokazy multimedialne „woda-światło-dźwięk” z wykorzystaniem muzyki, reflektorów LED i laserów. Obok fontann odsłonięto ła-weczkę Williama Heerleina Lindleya, który zaprojektował sieć kanalizacyjną Warszawy i w 1886 [tysiąc osiemset osiemdziesiątym szóstym] roku uruchomił miejskie wodociągi.
- Najstynniejszymi ławkami w Warszawie są ławeczki Chopina – 15 [piętnaście] po-mników upamiętniających twórczość kompozytora. Podczas spaceru można usiąść na wybranej ławce i posłuchać utworu Fryderyka Chopina, a dzięki kodom QR pobrać aplikację zawierającą audioprzewodnik chopinowski.

Słowniczek

wyraz	synonim polski	po rosyjsku	po angielsku
doborowy	znakomity	отборный	select, exquisite
gwara	dialekt, żargon	говор	dialect
gwarno	głośno	шумно	bustling, noisy



kakofonia	harmider, jazgot	какофония	cacophony
kapela	zespół muzyczny	группа	(music) band
koleje losu	dzieje	превратности судьбы	turn of events, vicissitudes
kontrowersyjny	dyskusyjny, polemiczny	спорный	controversial
murawa	trawa	газон, трава	grass
nielegalny	nieoficjalny, zakazany	незаконный	illegal
podopieczny	tu: zwierzę	подопечный	pupil, protégé
pokaz	przedstawienie, spektakl	прийти в упадок	show, performance
przekształcać się	zamieniać się	спектакль, pokaz, представление	to evolve, to turn into
przygrywać	akompaniować, wtórować	превращаться	to accompany
snuć (opowieści)	opowiadać	рассказывать	to narrate, to tell (stories)
warkot	terkot, dźwięk silnika	рѐв	whirr, roar
wielowyznaniowy	odnoszący się do różnych religii	много- конфессиональный	multi-faith
zakątek	część	уголок	corner, part
zapadać (noc)	zaczynać się	опускаться	to fall (e.g. the night falls)
zglobiony	opracowany	изученный	explored



EGZAMIN

na przewodnika po Warszawie

Broszka w kształcie litery W z Syreną
Wytwórnia ORNO
Czas powstania: między 1949 [tysiąc dziewięćset
czterdziestym dziewiątym]
a 1962 [tysiąc dziewięćset sześćdziesiątym drugim]

www.kolekcje.muzeumwarszawy.pl/pl/obiekty/6289





Rozgrzewka przed egzaminem

Warszawa od A do Z: uzupełnij alfabet słownictwem, które kojarzy Ci się z Warszawą.

A

.....

B

.....

C

.....

D

.....

E

.....

F

.....

G

.....

H

.....

I

.....

J

.....

K

.....

L

.....

Ł

.....

M

.....

N

.....

O

.....

P

.....

R

.....



S

T

U

W

Z

Ż



Test egzaminacyjny

Odpowiedz na pytania, zaznaczając prawidłową odpowiedź.

- Warszawa jest miastem stołecznym.
 - tak
 - nie
- W herbie Warszawy jest Syrena warszawska.
 - tak
 - nie
- Herb Warszawy przedstawia w czerwonym polu postać kobiety z rybim ogonem, z szablą w jednej ręce i okrągłą tarczą w drugiej.
 - tak
 - nie
- Na stołecznym ratuszu powiewa żółto-czerwona flaga miasta.
 - tak
 - nie
- Warszawskie autobusy i tramwaje są żółte.
 - tak
 - nie
- Warszawa podzielona jest na 18 dzielnic.
 - tak
 - nie
- Jedną z dzielnic Warszawy jest Nowy Świat.
 - tak
 - nie
- Naprzeciwko Teatru Narodowego znajduje się pałac Jabłonowskich, dawny ratusz stolicy.
 - tak
 - nie
- Na środku Rynku Starego Miasta stoi stary ratusz.
 - tak
 - nie
- W kamienicach na Rynku Starego Miasta ma swoją siedzibę Muzeum Warszawy.
 - tak
 - nie
- Pomnik Syreny warszawskiej stoi na Rynku Starego Miasta.
 - tak
 - nie



12. Kopia pomnika Syreny warszawskiej znajduje się w Muzeum Warszawy.
 - a) tak
 - b) nie
13. W Muzeum Warszawy znajduje się Gabinet Syren Warszawskich.
 - a) tak
 - b) nie
14. Zamek Królewski znajduje się przy placu Zamkowym.
 - a) tak
 - b) nie
15. Salę Balową w Zamku Królewskim nazywa się Bursztynową.
 - a) tak
 - b) nie
16. Ogrody Zamku Królewskiego dzielą się na Ogród Górny i Ogród Dolny.
 - a) tak
 - b) nie
17. Kolumna Zygmunta to pomnik króla Zygmunta III Wazy.
 - a) tak
 - b) nie
18. Zygmunt III Waza przeniósł stolicę z Krakowa do Warszawy.
 - a) tak
 - b) nie
19. Ulica Freta znajduje się na Starym Mieście.
 - a) tak
 - b) nie
20. Słynna noblistka, Maria Skłodowska-Curie urodziła się w Warszawie.
 - a) tak
 - b) nie
21. Trakt Królewski to droga łącząca Zamek Królewski, pałac w Łazienkach i pałac w Wilanowie.
 - a) tak
 - b) nie
22. Pałac Prezydencki to część Zamku Królewskiego.
 - a) tak
 - b) nie
23. Hotele Europejski i Bristol stoją naprzeciwko siebie.
 - a) tak
 - b) nie
24. Uniwersytet Warszawski mieści się przy Krakowskim Przedmieściu.
 - a) tak
 - b) nie



25. Przed Uniwersytetem Warszawskim stoi pomnik Kopernika.
 - a) tak
 - b) nie
26. Przy rondzie de Gaulle'a „rośnie” palma.
 - a) tak
 - b) nie
27. Pałac Kultury i Nauki jest najwyższym budynkiem w Warszawie i w Polsce.
 - a) tak
 - b) nie
28. PKiN to skrót od Pałac Kultury i Nauki.
 - a) tak
 - b) nie
29. Jedną z głównych ulic Warszawy jest Marszałkowska.
 - a) tak
 - b) nie
30. Słynna Trasa W-Z łączy północ stolicy z jej południem.
 - a) tak
 - b) nie
31. Prawobrzeżna Warszawa powszechnie nazywana jest Pragą.
 - a) tak
 - b) nie
32. Przy ulicy Targowej mieści się Muzeum Warszawskiej Pragi.
 - a) tak
 - b) nie
33. Stadion Narodowy inaczej nazywa się Stadionem Dziesięciolecia.
 - a) tak
 - b) nie
34. Na Pradze znajduje się Miejski Ogród Zoologiczny, czyli ZOO.
 - a) tak
 - b) nie
35. Multimedialny Park Fontann to atrakcja, którą możemy podziwiać tylko latem.
 - a) tak
 - b) nie



DYPLOM

ukończenia

sensorycznego kursu
dla młodych przewodników
z elementami historii, kultury i języka polskiego
jako obcego „Warszawa dla początkujących”

otrzymuje

.....

(imię i nazwisko Uczestnika kursu)

Varsavianistka
Marta Stoleczna

Przewodnik
Marek Łazik

.....

(miasto, data)



Klucz do ćwiczeń

Witamy na naszym kursie!

Ćw. 2: 1f, 2b, 3e, 4a, 5c; **Ćw. 3:** 1 – uprawnienia, 2 – kurs, 3 – spacerem, 4 – uczestników, 5 – ciekawostek.

Spotkanie I

Ćw. 2: 2 – Anglia, nauka o języku i literaturze angielskiej, 3 – amerykanista/amerykanistka, 4 – alpinistyka, 5 – felietonista/felietonistka; **Ćw. 5:** 1e, 2a, 3d, 4f, 5b; **Ćw. 6:** 1 – dzieli się wiedzą, 2 – uwzględnić różnice, 3 – przyciągnął uwagę, 4 – oprowadzał turystów, 5 – przekazywał wiedzę; **Ćw. 7:** 1 – plotka, 2 – działanie, 3 – kłopotliwy; **Ćw. 8:** 1c, 2e, 3d, 4a; **Ćw. 9:** 1 – praktyczna, 2 – doświadczeniu, 3 – kontaktach, 4 – wiedzę, 5 – uniwersytet, 6 – pracy, 7 – urządzenie; **Ćw. 10:** kreatywny, kulturalny, odpowiedzialny, pracowity, przyjazny, punktualny, sympatyczny, taktowny, tolerancyjny, uczciwy, uczynny, uprzejmy.

Spotkanie II

Ćw. 2: 1 – ratuszem, 2 – ratusz, 3 – Rynku, 4 – ratusza, 5 – ratuszowi, 6 – ratuszu; **Ćw. 3:** 1b, 2c, 3a; **Ćw. 4:** 1 – rada, 2 – fundatorka Teatru Wielkiego, 3 – apartament; **Ćw. 5:** 2, 4, 5; **Ćw. 6:** balet, balkon, bilet, miejsce, opera, przedsprzedaż, przedstawienie, publiczność, scena, spektakl; **Ćw. 7:** 1 – Muzeum Warszawy, 2 – XIX [dziewiętnastym], 3 – ciemnobrązowego, 4 – w Muzeum Warszawy, na Rynku, 5 – Gabinet Syren Warszawskich, 6 – Celną i Brzozową, 7 – czerwony; **Ćw. 8:** 1d, 2g, 3e, 4b, 5c, 6f; **Ćw. 9:** 1f, 2a, 3b, 4c, 5g, 6h, 7e.

Spotkanie III

Ćw. 2: 2, 3, 4; **Ćw. 3:** 1c, 2b, 3g, 4e, 5d, 6f; **Ćw. 4:** 1e, 2d, 3a, 4b; **Ćw. 5:** 1 – gipiura, 2 – projekt, 3 – rzemiosło, 4 – folklor; **Ćw. 6:** 1 – gorset, 2 – torebkę, 3 – kapelusz, 4 – buty; **Ćw. 8:** 3, 4; **Ćw. 9:** 1 – rezydencje polskich władców, 2 – na rondzie de Gaulle'a, 3 – najstarsza stołeczna rezydencja monarchów, 4 – dwa słynne stołeczne hotele; 5 – znana firma szewska w XIX-wiecznej [dziewiętnastowiecznej] Warszawie; **Ćw. 10:** 1d, 2a, 3b, 4e, 5c, 6f; **Ćw. 11:** animator, impreza, kreacja, polonez, rozrywka, suknia, wodzirej, zabawa; **Ćw. 12:** 1 – aleja Solidarności, 2 – ulica Miodowa, 3 – hotel Bristol, 4 – pomnik Kopernika, 5 – Aleje Ujazdowskie, 6 – plac Konstytucji; **Ćw. 13:** 1d, 2a, 3e, 4b.

Spotkanie IV

Ćw. 2: 1 – wysoki, najwyższy, 2 – duży, największy, 3 – nowoczesny, najnowocześniejszy; **Ćw. 3:** 1 – barokowym, 2 – ogrodami, 3 – socrealistyczny, 4 – masywnymi, płaskorzeźbami; **Ćw. 4:** 1b, 2c, 3a, 4b; **Ćw. 5:** 1 – milimetry, 2 – sprywatyzowany, 3 – niepoczytalny, 4 – uhonorowany; **Ćw. 6:** 1c, 2a, 3f, 4b, 5e; **Ćw. 7:** 1, 2, 4, 6, 8; **Ćw. 8:** 1 – szerszy, 2 – najstarszy, 3 – wesoły, 4 – ładniejszy; **Ćw. 9:** 2; **Ćw. 10:** 1 – zejść, 2 – obchodzić, 3 – dochodziły, 4 – zszedł.

Spotkanie V

Ćw. 2: 3, 5; **Ćw. 3:** 1 – placu Teatralnym, 2 – wybudowaniu, 3 – „Honoratce”, 4 – Konstytucji 3 maja, 5 – kawiarni literackich, 6 – słodkościami; **Ćw. 4:** 1 – do teatru, 2 – na uniwersytet, 3 – do ratusza, 4 – do konserwato-



rium, 5 – na targowisko, 6 – do redakcji; **Ćw. 5:** 1, 4; **Ćw. 6:** 1 – fabryka, 2 – Warszawa, 3 – Nowy Świat; **Ćw. 7:** 1 – zygmontówka, 2 – wuzetka, 3 – kawiarnia A. Bliklego, 4 – chłopiec na zebrze; **Ćw. 8:** 1 – placu Zamkowym, 2 – Nowym Świecie, 3 – ulicy Freta; **Ćw. 9:** 1a, 2d, 3b; **Ćw. 10:** ciastko, czekolada, deser, kawa, kelner, klient, menu, pączek, słodycze, wuzetka; **Ćw. 11:** 1 – ubić, 2 – dodać, 3 – przesiać, 4 – wymieszać, 5 – wysmarować, 6 – wstawić, 7 – przekroić, 8 – posmarować, 9 – przykryć, 10 – pokroić, 11 – udekorować.

Spotkanie VI

Ćw. 2: 2, 4; **Ćw. 3:** 1a, 2f, 3b, 4c, 5e; **Ćw. 4:** miauczenie, piski, prychnanie, ryki, syczenie, szczekanie, śpiewy, warczenie, wycie; **Ćw. 5:** 1 – „Zimowy Narodowy”, 2 – studniami, 3 – bazarze Różyckiego, 4 – praską gwarą, 5 – pyzy i flaki; **Ćw. 6:** 1 – klimat, 2 – tramwaj, 3 – gwara; **Ćw. 7:** 2, 3, 4, 6, 7; **Ćw. 8:** 1e, 2c, 3a, 4d; **Ćw. 9:** 1 – żyrafiarnia, 2 – słońiarnia, 3 – hipopotamiarnia, 4 – insektarium, 5 – akwarium; **Ćw. 10:** 1 – uciekinierów, 2 – Żabińskich, 3 – Magdalena Gross, 4 – Tuzinka; **Ćw. 11:** 1 – je mrówki/żywi się mrówkami, 2 – łowi myszy, 3 – je glony/żywi się glonami, 4 – ma róg na nosie; **Ćw. 12:** 1e, 2b, 3a, 4d; **Ćw. 13:** 1 – latem, w piątki i soboty od 21.00; 2 – stołeczne/warszawskie legendy; 3 – Wars i Sawa, warszawska Syrenka, Bazyliszek, Księżę Niedźwiedź.

Egzamin

1a, 2a, 3a, 4a, 5b, 6a, 7b, 8a, 9b, 10a, 11a, 12b, 13a, 14a, 15b, 16a, 17a, 18a, 19b, 20a, 21a, 22b, 23a, 24a, 25b, 26a, 27b, 28a, 29a, 30b, 31a, 32a, 33b, 34a, 35a.



Podsumowanie

Od 2017 roku Muzeum Warszawy współpracuje z Centrum Języka Polskiego i Kultury Polskiej dla Cudzoziemców POLONICUM UW, tworząc językowe projekty dla dorosłych obcokrajowców, którzy na stałe lub czasowo związali swoje losy z naszym miastem. Wspólnie poznajemy historię i kulturę stolicy, a przy okazji uczymy się języka polskiego.

W 2020 roku powstał nowy projekt „Warszawa dla początkujących”, skierowany do uczniów stołecznych szkół z doświadczeniem imigracyjnym, który Muzeum Warszawy rozpoczęło razem z Fundacją Ocalenie. Jeszcze w tym samym roku koncepcja projektu otrzymała prestiżowe wyróżnienie krajowego jury European Language Label 2020. Skąd wziął się pomysł na warszawianistyczny projekt językowy skierowany do młodych obcokrajowców? Według Rocznika Statystycznego GUS w 2019 roku w Polsce przebywało 8223 imigrantów poniżej 18 roku życia⁷. Największe skupisko imigrantów w Polsce stanowi Warszawa i jej okolice. Stolica to łatwy dostęp do administracji i ambasad, duży rynek pracy, lotniska, ośrodki uniwersyteckie i centra biznesowe. Cudzoziemcy osiedlają się tu z całymi rodzinami.

Dobrze wiemy, jak nam, dorosłym, trudno się czasem odnaleźć w nowej życiowej sytuacji czy w obcym środowisku. Mamy jednak świadomość, jak ważne jest dojście do porozumienia z otoczeniem. Czasem po prostu uruchamiamy pewne mechanizmy obronne, które zapewniają nam kruchą stabilizację. Inaczej jest z młodzieżą, która z powodu obowiązku edukacyjnego oraz potrzeby nawiązania kontaktów z rówieśnikami z impetem „wskakuje na główkę” do szkolnej, obcojęzycznej przestrzeni, nierzadko całkowicie odmiennej kulturowo. Dla tych młodych ludzi najważniejsza jest szybka integracja z kolegami i koleżankami, zrozumienie zasad szkolnego życia, poznanie miasta, w którym przyszło im się osiedlić... Muzeum Warszawy stara się, aby to właśnie miasto dobrze przyjmowało swoich nowych młodych mieszkańców. Dlatego oddaje w ich ręce (oraz ręce ich nauczycieli i rodziców) niniejszą publikację.

Najkreatywniejszym wytworem ludzi jest język. To on nadaje wszystkiemu znaczenie i określa wspólnotę. Jest narzędziem, które pozwala nawiązywać relacje, współpracować, rozwiązywać problemy, tworzyć nowe idee, a także – bardziej prozaicznie – robić zakupy, czytać książki czy pisać wypracowania na lekcji języka polskiego. Dlatego, mając w pamięci definicję języka sformułowaną przez Daniela L. Everetta, według którego jest to „suma poznania, kultury i komunikacji”⁸, czyli to wszystko, z czym młodzi migranci stykają się na co dzień w szkole i w domu, zachęcamy do wspólnego odkrywania Warszawy, jej kultury, historii i języka polskiego.

Publikacja *Warszawa dla początkujących, czyli sensoryczny kurs dla młodych przewodników z elementami historii, kultury i języka polskiego jako obcego* jest oparta na idei całkowitego zanurzenia w języku, czyli immersji, oraz na założeniach dydaktyki działaniowej i dydaktyki twórczości.

Immersja językowa

Młodzież z doświadczeniem imigracyjnym bardzo szybko jest poddawana częściowej immersji, którą szczególnie mocno odczuwa w warunkach szkolnych. Zanurzenie w języku polskim następuje nie tylko w czasie

⁷ GUS, *Migracje zagraniczne ludności na okres 12 miesięcy i więcej (długookresowe) według płci i wieku migrantów (dok.)*, [w:] „Rocznik Statystyczny Rzeczypospolitej Polskiej”, Warszawa 2020, s. 226.

⁸ Daniel I. Everett, *Język. Narzędzie kultury*, Kraków 2021, s. 52.

lekcji, lecz także w trakcie przerw między zajęciami – w kontaktach z rówieśnikami i nauczycielami. Bywa, że od rana do popołudnia młodzi ludzie nie mają nawet chwili „językowego wytchnienia”. Uczniowie posługują się językiem polskim przez cały czas i we wszystkich sytuacjach. To trudna, lecz zarazem bardzo rozwijająca lingwistycznie sytuacja.

Sama doświadczyłam immersji w trakcie dwuletniego pobytu za granicą, gdzie prawie nikt nie mówił po polsku, a niewiele osób – komunikatywnie po angielsku. Jako lektorka, więc osoba starająca się świadomie i efektywnie uczyć języka obcego, wyrobiłam sobie wtedy pewne językowe nawyki, które ratowały mnie w trudnych sytuacjach. Te proste, lecz bardzo skuteczne zachowania, ułatwiające radzenie sobie z nieznanymi słowami czy wyszukiwanie informacji w środowisku obcojęzycznym, usprawniają codzienne kontakty, a nawet pomagają przełamywać barierę komunikacyjną. Dlatego w publikacji zawarty jest wiele ćwiczeń, skupiających się na wyrażeniach synonimicznych i antonimicznych oraz na wyszukiwaniu wspólnych znaczeń dla grup wyrazów. Można tu znaleźć również zadania słowotwórcze, które pokazują, jak tworzyć nowe wyrazy i ich rodziny, a także ćwiczenia ortograficzne, głównie te naprawdę przydające się w życiu codziennym, np. dotyczące zapisu adresu zamieszkania.

Dydaktyka działaniowa

Stałe posługiwanie się językiem prowokuje działania językowe osadzone w kontekście społecznym, czyli wykorzystanie języka do osiągnięcia zamierzonego celu, np. zdania egzaminu, zaproszenia koleżanki do muzeum czy oprowadzenia rodziny po Warszawie.

Podejście działaniowe, w myśl którego uczniowie angażują się w wykonywanie konkretnych zadań, jednocześnie ucząc się języka obcego, promuje Europejski system opisu kształcenia językowego (ang. Common European Framework of Reference for Languages, CEFR). Akcentuje współpracę w grupie oraz pozyskiwanie kompetencji. Z tego powodu już na początku pracy z publikacją młodzież dowiaduje się, czym są kompetencje twarde i miękkie oraz zastanawia się, które z nich powinien posiadać dobry przewodnik miejski i dlaczego. W czasie kursowych spotkań uczniowie opracowują trasy wycieczek, przygotowują się do oprowadzania po wybranych częściach miasta i projektują stołeczną modę. Wykonują też czynności z ich szkolnego życia – wyszukują praktyczne informacje i ciekawostki w Internecie, sprawdzają znaczenie słów w słownikach. W swoje działania angażują rodzinę, znajomych i kolegów z klasy. Następnie, dzięki ćwiczeniom sprawdzającym i testowi końcowemu na sensorycznego przewodnika po Warszawie, mierzą przyrost wiedzy i dokonują ewaluacji swoich działań, by wreszcie otrzymać dyplom potwierdzający zdobyte kompetencje.

Dydaktyka twórczości

Nie wszyscy mamy zdolności twórcze, ale wszyscy mamy twórczy potencjał, który należy rozwijać i pielęgnować od najmłodszych lat, ponieważ później może on być ograniczany przez różne bariery, takie jak brak tolerancji, sztywność myślenia lub przesadne skupianie się na wyniku. Z punktu widzenia nauczania języków obcych, oprócz wymienionych przeszkód, warto wskazać słabą znajomość nabywanego języka, wewnętrzną barierę komunikacyjną czy doświadczane strategie akulturacyjne, takie jak separacja czy marginalizacja.

Chcemy zachęcić młodzież do kreatywnego myślenia i działania, a co za tym idzie współpracy z innymi oraz dzielenia się własną wiedzą i przemyśleniami, dlatego w publikacji znajduje się wiele otwartych pytań, ćwiczeń stymulujących płynność myślenia i ciekawych zadań (w tym manualnych) do wykonania ze znajomymi i rodziną. Kluczem do ćwiczeń leksykalnych i słowotwórczych jest również analogia, która na pierwszy rzut oka nie wydaje się zbyt twórcza... Jednak to głównie dzięki wnioskowaniu przez analogię dzieci uczą się mowy, a poeci wymyślają artystyczne neologizmy. Ona może też uratować obcokrajowca przed brakiem zrozumienia.

Kreatywność to też umiejętność szybkiego reagowania i odnajdywania się w nowych sytuacjach. Takie zachowanie przychodzi nam łatwiej, kiedy czujemy się komfortowo i swobodnie w danym miejscu czy środowisku. Każde miasto wydaje się cieplejsze i bardziej przyjazne, jeżeli nie jest poligonem, na którym co krok czyha jakieś niebezpieczeństwo, lecz miejscem, które można chłonąć wszystkimi zmysłami, dającym wytchnienie i zachęcającym do jego samodzielnego eksplorowania.

Sensoryczność naszej publikacji ma więc zachęcić młodzież do angażowania wszystkich zmysłów, nie tylko wzroku i słuchu, jak to zazwyczaj dzieje się w czasie lekcji językowych. Zmysły są tym, co najbardziej uniwersalne i wspólne dla ludzi ze wszystkich kręgów kulturowych. Ich wszechobecność z jednej strony i różnorodna interpretacja odczuć z drugiej nawiązują do idei dialogu międzykulturowego i poszukiwania wspólnego w tym co różne.

Autorka

Bank pomysłów, czyli jak wykorzystać sensoryczny kurs dla młodych przewodników

Przedstawiamy kilka propozycji dodatkowych aktywności. Są podzielone na trzy części: MIASTO, MUZEUM i ZMYŚŁY, czyli kręgi tematyczne, wokół których oscylują treści niniejszego przewodnika.

MIASTO

Spacer z uczniami śladami wybranych tekstów

Przed wycieczką kilkoro uczniów otrzymuje fragmenty tekstu (pochodzące z wybranego spaceru) i uczy się je opowiadać. W czasie przechadzki młodzież zgaduje, czy dana lokalizacja dotyczy ich urywka. Jeśli tak, grupa się zatrzymuje, a wybrany uczeń własnymi słowami przedstawia, czego się dowiedział lub – w łatwiejszej wersji – czyta fragment na głos.

Nasza okolica

Publikacja może być pretekstem do poznawania najbliższej okolicy szkoły albo miejsc zamieszkania uczniów. W tym celu wybieramy się z nimi na klasowy spacer wokół placówki lub proponujemy im odbycie rodzinnej przechadzki w pobliżu własnego domu. Po powrocie uczniowie wyszukują informacje i ciekawostki na temat widzianych miejsc.

Polskie miasta

Podzielona na grupy klasa wymyśla trasę przechadzki po wybranym polskim mieście. W tym celu korzysta z Internetu i przewodników książkowych.

Konkurs wiedzy o Warszawie

Korzystając z publikacji jako źródła informacji o stolicy, zorganizujemy klasowy konkurs wiedzy o Warszawie.

Pokazywanie drogi

Zaznaczamy na mapie trasę wybranego spaceru. Uczniowie udzielają wskazówek na temat tego, jak ją przejechać na rowerze, samochodem lub przejść pieszo. Mogą też opisać drogę do wybranego punktu (znanego zabytku, pomnika itp.).



Słownik wiedzy o Warszawie (lub o innym mieście)

Praca metodą burzy mózgów. Wspólnie z uczniami tworzymy na zajęciach słownik leksykalny dotyczący wybranego miasta.

MUZEUM

Zbiory cyfrowe

E-katalog zbiorów muzealnych lub biblioteki cyfrowe mogą być świetnym narzędziem nie tylko do nauki wyszukiwania informacji, lecz także źródłem pomocy dydaktycznych dla nauczycieli.

Uczniowie wcielają się w ilustratorów publikacji. W e-katalogu zbiorów Muzeum Warszawy (www.kolekcje.muzeumwarszawy.pl) wyszukują obiekty najlepiej pasujące do wybranego spaceru. Korzystając z ilustracji, mogą też stworzyć graficzną reklamę danej trasy wycieczkowej.

Wystawa stała „Rzeczy warszawskie”

Uczniowie z Warszawy i okolic mogą odwiedzić Muzeum i opisać wybrany gabinet. Uczniowie spoza Warszawy mogą się w tym celu posiłkować stroną internetową Muzeum Warszawy oraz ilustracjami w książce.

Fotografie Edwarda Hartwiga

Wybieramy z e-katalogu kilka zdjęć Edwarda Hartwiga, a uczniowie dyskutują, z którymi zmysłami kojarzą im się te obrazy i dlaczego.

Po drugiej stronie

Wybieramy jeden z obrazów lub fotografię z e-katalogu i zakrywamy połowę ilustracji. Następnie prosimy uczniów, by w grupach dorysowali drugą część i uzasadnili, dlaczego tak właśnie według nich należało dokończyć obraz lub zdjęcie.

ZMYSŁY

Dzieciństwo

Odnosimy się do zmysłów i rozmawiamy z uczniami o tym, jakie są smaki i zapachy ich dzieciństwa. Czy są podobne do tych, które znaję z Polski?

Zamknięte oczy

Uczniowie zamykają oczy i opisują, co zobaczyli jako pierwsze, gdy pomyśleli o swoim mieście/Warszawie/itp.

Wzory

Publikacja to pewien wzór do zwiedzania każdego miasta, nie tylko Warszawy. Dlatego na podstawie książkowych spacerów uczniowie mogą przygotować spacer tematyczny, np. modny Paryż, słodka Bruksela itp.

Dźwięki miasta

Uczniowie wybierają trzy najbardziej charakterystyczne dźwięki swojego miasta, próbują je naśladować, a następnie uzasadniają swój wybór.

Handwriting practice area with horizontal lines and four colored zigzag patterns: a thin blue zigzag, a thin grey zigzag, a medium blue zigzag, a medium yellow zigzag, and a thick grey zigzag.



Handwriting practice area with horizontal lines and decorative wave patterns in yellow, blue, and grey.



Handwriting practice area with horizontal lines and four colored zigzag patterns: a thin light blue zigzag, a thin grey zigzag, a medium blue zigzag, a medium yellow zigzag, and a thick grey zigzag.

Narodowa Agencja Programu Erasmus+ i Europejskiego Korpusu Solidarności

Edukacja, Szkolenia, Młodzież





Home

Warszawa dla początkujących, czyli sensoryczny kurs dla młodych przewodników z elementami historii, kultury i języka polskiego jako obcego to już drugi wybór tekstów do nauki języka polskiego z ćwiczeniami, opracowany przez Muzeum Warszawy. Publikacja jest trwałym rezultatem wyróżnionego w 2020 roku nagrodą European Language Label projektu „Warszawa dla początkujących”, dlatego Wydawnictwo Fundacji Rozwoju Systemu Edukacji wsparło muzealnych lingwistów i zaangażowało się w proces wydawniczy.
[ze Wstępu]

Prezentowany tu kurs jest jednym z efektów działań podjętych przez Muzeum Warszawy, które zrealizowało niezwykle wartościowy, a zarazem nietypowy pomysł. Dwa cele przyświecały temu niezwykłemu projektowi: pierwszym z nich było umożliwienie efektywnej nauki języka polskiego jako obcego wśród dzieci i młodzieży z doświadczeniem migracji, drugim zaś – ukazanie przeszłości i teraźniejszości Warszawy w atrakcyjnej formie. Szczególne zalety tego projektu, wychodzącego naprzeciw komunikacyjnym potrzebom cudzoziemców w Warszawie i łączącego promocję języka polskiego z promocją polskiej kultury, przyniosły Muzeum Warszawy deszcz zasłużonych nagród: prestiżowy znak innowacyjności w dziedzinie nauczania języków obcych – European Language Label za rok 2020, wyróżnienie specjalne za najlepszy projekt z lat 2014–2021 oraz nagrodę 20-lecia ELL.

